

T.C
PURSAKLAR KAYMAKAMLIĐI
PURSAKLAR BORSA İSTANBUL MESLEKİ VE TEKNİK
ANADOLU LİSESİ OKULU MÜDÜRLÜĐÜ



2024-2028 STRATEJİK PLANI



Cahillik yok edilmedikçe, yerimizdeyiz... Yerinde duran bir şey ise geriye gidiyor, demektir. Bir taraftan genel olan cahilliği yok etmeye çalışmakla beraber, diğer tarafından toplumsal yaşamda bizzat faal ve faydalı, Verimli elemanlar yetiştirmek lazımdır. Bu da ilk ve orta öğretiminuygulamalı bir şekilde olmasıyla mümkündür.(1922)

M.KEMAL ATATÜRK

Okul/Kurum Bilgileri

İli: ANKARA		İlçesi: PURSAKLAR	
Adres:	Pursaklar Merkez Mah. Gülyaz Cad. Saray Sk.No:10 Pursaklar/ANKARA	Coğrafi Konum (link)	40°02'27.3"N 32°53'46.8"E
Telefon Numarası :	0(312) 527 0082	Faks Numarası:	-
e- Posta Adresi:	967475 @meb.k12.tr	Websayfası adresi:	https://pursaklarsaistanbulmtal.meb.k12.tr/
Kurum Kodu:	967475	Öğretim Şekli:	Tam Gün

SUNUŞ



Pursaklar Borsa İstanbul Mesleki ve Teknik Anadolu Lisesi olarak, bilgi toplumunun ve işletmelerin gün geçtikçe artan kalifiye eleman ihtiyaçlarını karşılayabilmek için eğitim, öğretim ve topluma hizmet görevlerimizi en yüksek ve kaliteli bir şekilde verebilmek, var olan değerlerimiz doğrultusunda dürüst, yalan söylemeyen, hileli iş yapmayan, karşılıklı güven telkin eden, tarafsız, adil, sevgi dolu, iletişime açık, çözüm üreten, yenilikçi, "önce insan" anlayışına sahip bireyler yetiştirmek öncelikli ve temel hedefimizdir.

Stratejik planlama çalışmaları, Pursaklar Borsa İstanbul Mesleki ve Teknik Anadolu Lisesi vizyonuna ulaşabilmesi çalışmalarının çok yönlü başarıyla sürdürülebilmesi çabasının somut bir ürünü olarak ortaya çıkmıştır.

Yapılan bu plan güçlü yönlerimizi öne çıkaran ve geliştiren, zayıf yönlerimizin ortadan kaldırılması yönünde çareler üreten, okulumuzun kendi gücünü ve değerlerin daha verimli bir şekilde kullanılmasını sağlayan, okulumuzun akademik ve sosyal alandaki başarılarını en üst seviyelere çıkartılabilmesi adına yeni paylaşım ağları oluşturan, nitelikli eğitim-öğretim ve araştırma programlarımızı bir araya getiren bir çerçeve plandır.

Bu planlama, sorumluluklarımızı verimli bir şekilde yerine getirmede kaynaklarımızın daha etkili ve verimli kullanılmasına olanak sağlamaktadır. Vizyonumuz yönünde daha yoğun işbirlikleri oluşturmayı ve paydaşlarımızdan daha çok destek sağlamayı hedefleyen plan okulumuzun amacı ile ilgili çitasını daha yükseklerle çıkarmak için verdiğimiz ve vereceğimiz çabaların yol haritası olarak kılavuzumuz olacaktır

Kamuran ÖNSOY

OKUL MÜDÜRÜ

İÇİNDEKİLER

2024-2028 STRATEJİK PLANI.....	1
SUNUŞ.....	4
1. GİRİŞ VE STRATEJİK PLANIN HAZIRLIK SÜRECİ.....	6
1.1. Strateji Geliştirme Kurulu ve Stratejik Plan Ekibi.....	6
1.2. Planlama Süreci:.....	6
2. DURUM ANALİZİ	8
2.1. Kurumsal Tarihçe.....	8
2.2. Uygulanmakta Olan Stratejik Planın Değerlendirilmesi	10
2.3. Yasal Yükümlülükler ve Mevzuat Analizi	12
2.4. Üst Politika Belgeleri Analizi	14
2.5. Faaliyet Alanları ile Ürün/Hizmetlerin Belirlenmesi	14
2.6. Paydaş Analizi	16
2.7. Okul/Kurum İçi Analiz.....	22
2.7.1. Teşkilat Yapısı	22
2.7.2. İnsan Kaynakları.....	26
2.7.3. Teknolojik Düzey.....	31
2.7.4. Mali Kaynaklar	32
2.7.5. İstatistiki Veriler	33
2.8. Çevre Analizi (PESTLE)	36
2.9. GZFT Analizi	37
2.10 Tespit ve İhtiyaçların Belirlenmesi.....	40
3. GELECEĞE BAKIŞ	41
3.1. Misyon.....	41
3.2. Vizyon.....	41
3.3. Temel Değerler.....	41
4. AMAÇ, HEDEF VE PERFORMANS GÖSTERGESİ İLE STRATEJİLERİN BELİRLENMESİ	42
4.1. Amaç.....	42
4.2. Hedef.....	42
4.3. Performans Göstergeleri	42
4.4. Stratejilerin Belirlenmesi	43
4.5. Maliyetlendirme.....	54
5. İZLEME VE DEĞERLENDİRME	55
6.EKLER:.....	56
Öğrenci Anketi:.....	56
Öğretmen Anketi.....	57
Veli Anketi.....	59

1. GİRİŞ VE STRATEJİK PLANIN HAZIRLIK SÜRECİ

1.1. Strateji Geliştirme Kurulu ve Stratejik Plan Ekibi

Strateji Geliştirme Kurulu: Okul müdürünün başkanlığında, bir okul müdür yardımcısı, bir öğretmen ve okul/aile birliği başkanı ile bir yönetim kurulu üyesi olmak üzere 5 kişiden oluşan üst kurul kurulur.

Stratejik Plan Ekibi: Okul müdürü tarafından görevlendirilen ve üst kurul üyesi olmayan müdür yardımcısı başkanlığında, belirlenen öğretmenler ve gönüllü velilerden oluşur.

Tablo 1. Strateji Geliştirme Kurulu ve Stratejik Plan Ekibi Tablosu

Strateji Geliştirme Kurulu Bilgileri		Stratejik Plan Ekibi Bilgileri	
Adı Soyadı	Ünvanı	Adı Soyadı	Ünvanı
Kamuran ÖNSOY	Okul Müdürü	Mehtap TAŞDEMİR	Müdür Baş Yardımcısı
Medine ALTUN	Müdür Yardımcısı	Gökay Şahin	Müdür Yardımcısı
Deniz KALKAN	Öğretmen	Harun ÇİMEN	Öğretmen
Halil GÜMÜŞTEKİN	Okul Aile Birliği Başkanı	Mehmet Akif BİLİCİ	Öğretmen
İbrahim SARIALIOĞLU	Gönüllü Veli	Neslin KARLIEZER	Öğretmen
		Mehmet ALTUNDAĞ	Gönüllü Veli

1.2. Planlama Süreci:

5018 sayılı Kamu Mali Yönetimi ve Kontrol Kanunu, kamu idarelerinin kalkınma planları, ulusal programlar, ilgili mevzuat ve benimsedikleri temel ilkeler çerçevesinde geleceğe ilişkin misyon ve vizyonlarını oluşturmaları, amaçlar ve ölçülebilir hedefler belirlemeleri, performanslarını önceden belirlenmiş olan göstergeler doğrultusunda ölçmeleri ve bu süreçleri izleyip değerlendirmeleri amacıyla katılımcı yöntemlerle stratejik plan hazırlamalarını zorunlu kılmıştır. Millî Eğitim Bakanlığı 2022/21 sayılı genelgesi ve "Millî Eğitim Bakanlığı 2024-2028 Stratejik Plan Hazırlık Programı"na uygun olarak 2024-2028 stratejik planlarının hazırlanması istenmiştir. Bu süreçte çalışanların aktif katılım ve katkılarının gerekliliği personele duyurulmuştur. Çalışmalar, "Kamu İdareleri İçin Stratejik Planlama Kılavuzu"nda ortaya konulan süreç ve model önerilerine uygun olarak yürütülmüştür. Bu çerçevede, stratejik plan çalışmalarını yürütmek Ekiplerin oluşturulmasını takiben hazırlık çalışmalarına ilişkin ilkeler ve esaslar ile izlenecek yöntem, süreç ve çalışma takvimine ilişkin ayrıntılar kararlaştırılmış ve bu doğrultuda Stratejik Plan çalışmaları yürütülmüştür. Söz konusu çalışmalarda, stratejik planlama sürecinin etkin ve verimli bir şekilde sürdürülmesi amacıyla 2024-2028 dönemi stratejik plan hazırlanması süreci Üst Kurul ve Stratejik Plan

Ekibinin oluşturulması ile başlamıştır. Ekip tarafından oluşturulan çalışma takvimi kapsamında ilk aşamada durum analizi çalışmaları yapılmış ve durum analizi aşamasında paydaşlarımızın plan sürecine aktif katılımını sağlamak üzere paydaş anketi, toplantı ve görüşmeler yapılmıştır.

2.DURUM ANALİZİ

Durum analizi bölümünde okulumuzun mevcut durumu ortaya konularak neredeyiz sorusuna yanıt bulunmaya çalışılmıştır. Bu kapsamda okulumuzun kısa tanıtımı, okul künyesi ve temel istatistikleri, paydaş analizi ve görüşleri ile okulumuzun Güçlü Zayıf Fırsat ve Tehditlerinin (GZFT) ele alındığı analize yer verilmiştir.

2.1 Kurumsal Tarihçe

Okulumuzun arsası hayırsever Hacı Mehmet, Hacı Ahmet ve Hacı Hasan UÇAR Kardeşler tarafından 18.102 m2 arsa bağışlanmış ve İstanbul Menkul Kıymetler Borsası (BORSA İSTANBUL) tarafından 12.000m2 üzerine dört katlı derslik binası, üç katlı Bilişim Teknolojileri alanı binası, üç katlı Elektrik –Elektronik Teknolojisi Alanı binası, Metal Teknolojileri Alanı ve Mobilya ve İç Mekan Tasarımı Alanı binası yapılmıştır. Borsa İstanbul tarafından yapılıp Milli Eğitim Bakanlığına devredilen okulumuz, Porsaklar Borsa İstanbul Teknik ve Endüstri Meslek lisesi adını almıştır.

Okulumuz 2003-2004 Eğitim Öğretim yılında. Meslek lisesi; Elektrik bölümü, Elektronik Alanı, Metal İşleri bölümü ve Mobilya Dekorasyon bölümü olmak üzere dört alanda eğitim öğretime başlamıştır.

2004-2005 Eğitim Öğretim yılında Anadolu Meslek Lisesi Bilgisayar Donanım Alanı okulumuz bünyesinde 30 öğrenci ile açılmıştır. 2007-2008 Eğitim Öğretim yılında Bilişim Teknolojileri Alanı bünyesinde 30 öğrenci ile Anadolu Teknik Lisesi, 2008-2009 Eğitim Öğretim yılında Elektrik-Elektronik Teknolojileri Alanı bünyesinde 24 öğrenci ile Anadolu Teknik Lisesi açılmıştır.

MEGEP Projesi ile bölümler alanlara dönüştürülerek; Elektrik ve Elektronik bölümleri Elektrik Elektronik Teknolojileri Alanı olarak isim değiştirmiştir. Metal İşleri Bölümü Metal Teknolojileri Alanı, Mobilya ve Dekorasyon Bölümü Ahşap Teknolojileri Alanı daha sonrada Mobilya ve İç Mekan Tasarımı Alanı, Bilgisayar bölümü Bilişim Teknolojileri Alanı olarak değişmiştir.

2009 yılı itibari ile Endüstri Meslek lisesinde Bilişim Teknolojileri Alanında Web programcılığı ve bilgisayar teknik servis dalları, Elektrik-Elektronik Teknolojileri Alanında Elektrikli ev Aletleri, Güvenlik Sistemleri ve Elektrik Tesisatları ve Pano Montörlüğü Dallarını, Metal Teknolojileri Alanında Kaynakçılık ve Metal Doğrama Dallarını, Mobilya ve İç Mekan Tasarımı Alanında Mobilya ve İç Mekan Ressamlığı ve İç Mekan ve Mobilya Teknolojileri Dallarında Eğitim Öğretim faaliyetleri sürdürülmektedir.

2013-2014 Eğitim Öğretim yılı itibari ile Elektrik-Elektronik Teknolojileri Alanında Anadolu Teknik Lisesi kapatılarak, Elektrik Tesisatçılığı Pano Montörlüğü Dalında Teknik lise açılmıştır.

2014-2015 Eğitim Öğretim yılından itibaren bakanlığımızca okulumuzun ismi Porsaklar Borsa İstanbul Mesleki ve Teknik Anadolu Lisesi olarak değiştirilmiş olup; 9. sınıflardan başlayarak kademeli olarak Anadolu Meslek Programı (AMP) ve Anadolu Teknik Programı (ATP) Eğitim Öğretime geçilmiştir.

İstanbul Menkul Kıymetler Borsası (BORSA İSTANBUL)'nın İsmi 5 Nisan 2013 tarihinde Borsa İstanbul A.Ş.(BİAŞ) Olarak değiştirildiğinden Okulumuzun ismi 2021-2022 Eğitim-Öğretim yılından itibaren Borsa İstanbul Mesleki ve Teknik Anadolu Lisesi olarak değiştirilmiştir.

Okulumuzda 4(dört) alan ve 9(dokuz) dal da eğitim yapılmaktadır.

1-Bilişim Teknolojileri Alanı : a-Ağ İşletmenliği ve Siber Güvenlik Dalı b-Yazılım Geliştirme Dalı

2-Elektrik-Elektronik Teknolojileri Alanı: a-Elektronik ve Haberleşme Dalı b-Elektrikli Cihazlar Teknik Servisi Dalı c-Elektrik Tesisatları ve Dağılımı Dalı

3-Metal ve Teknolojileri Alanı : a-Kaynakçılık Dalı b- Metal Doğrama Dalı

4-Mobilya ve İç Mekan Tasarımı Alanı : a-Mobilya İç Mekan Ressamlığı Dalı

b- Mobilya Üretim Teknolojileri Dalı

Okulumuzda bulunan 4(dört) alanda Mesleki Açık lise, Yüz Yüze Eğitim, Özel Eğitim ve Mesem programları uygulanmaktadır.

KURUMUN YAPISI

Pursaklar Borsa İstanbul Mesleki ve Teknik Anadolu lisesinde 1 müdür, 1 Müdür Başyardımcısı, 6 Müdür yardımcısı, 101 Kadrolu Öğretmen, 11 Ücretli Öğretmen, 1 Döner Sermaye Saymanı ve 12 personel olmak üzere toplam 125 kişilik bir kadro ile eğitim ve öğretim hizmeti vermektedir.

Okulun finansman kaynakları : Okul Aile Birliği gelirleri, Kantin kirası, hayır severler bağışları, yerel yönetimler ve Milli Eğitim Bakanlığıdır.

Okul içinde olumlu ve etkili bir kurum kültürü vardır. Yatay ve dikey iletişim sağlıklıdır. Okulda çevre, okul işbirliği üst düzeydedir. Okulumuzda kurulan **Okul yönetim sistem** sayesinde öğrencilerin, öğretmenlerin ve velilerin bilgileri ayrıntılı olarak mevcuttur.

Okulumuzdaki turnike sistemi sayesinde güvenilirlik daha da iyileştirilmiş olup, veliler öğrencilerin okula giriş ve çıkış saatlerinden anında haberdar olmaktadır.

Tablo 2:Okulumuzda Görev Yapan Okul Müdürleri

OKULUMUZDA GÖREV YAPAN OKUL MÜDÜRLERİ	BAŞLAMA	AYRILMA
1-Nizamettin GÖKMEN (Kurucu müdür)	04/04/2003	10/10/2003
2-Hasan ERDOĞAN	10/10/2003	11/02/2004
3-Rasim GAZELOĞLU (Müdür vekili)	11/02/2004	21/09/2005
4-Şükrü EMİROĞLU	21/09/2005	01/11/2011
5-Ahmet ÖZDEMİR	17/11/2011	10/09/2014
6-Rasim GAZELOĞLU(Müdür vekili)	10/09/2014	05/12/2014
7-Hüseyin KÖMÜR	05/12/2014	16/03/2022
8.Mehmet İZCİ Müdür vekili)	16/03/2022	24/06/2024
9.Kamuran ÖNSOY	24/06/2022	Görevde

2.2Uygulanmakta Olan Stratejik Planın Değerlendirilmesi

Müdürlüğümüz 2019-2023 Stratejik Planında 3 Stratejik amaç 3 hedefimiz 23 performans göstergemiz 30 eylem planımız bulunmaktadır.

Yakın dünya tarihi açısından 2020 yılının önemli izler bırakan bir yıl olarak hatırlanacağı muhakkaktır. 2019 yılının son aylarında ortaya çıkan COVID-19 virüsü, tüm dünyaya hızla yayılmış ve kısa bir süre sonra Dünya Sağlık Örgütü tarafından “Küresel Salgın” ilan edilmiştir. Müdürlüğümüz; COVID-19 salgın sürecini ilk aylardan itibaren aktif bir şekilde takip etmiş ve Bakanlığımızın eğitime ara verme kararını açıkladığı dönemde tüm hazırlıklarını tamamlamıştır. Bu süreç, Müdürlüğümüzün gerekli durumlarda eğitim ve öğretim faaliyetlerini çevrimiçi ortamlarda yapma ve hizmet alanlarını dijitalleştirme eğilimlerini güçlendirmiştir.

2019 ve 2020 yılı genel raporları karşılaştırıldığında hedeflere ulaşılamayan ve önemli oranda iyileşmeye açık alanların olduğu göze çarpmaktadır.

2021 yılının ilk yarısı boyunca dünyada ve ülkemizde görülmekte olan salgın nedeniyle alınan tedbirler kapsamında eğitim öğretim çevrimiçi olarak gerçekleşmiştir. 2021-2022 eğitim öğretim yılının eylül ayında başlamasıyla birlikte ülkemizde kesintisiz yüz yüze eğitim öğretime geçilmiştir. Bu kapsamda 2021 yılının kısmen uzaktan kısmen yüz yüze eğitimin yapıldığı bir yıl olması nedeniyle bazı performans göstergelerinde izleme ve değerlendirme açısından bazı hedeflere beklenen düzeyde ulaşılamamıştır.

2021 yılı, bir yandan COVID-19 salgınıyla mücadelenin devam ettiği diğer yandan da normalleşme sürecine yönelik önemli adımların atıldığı bir yıl olmuştur. Bu yönüyle 2021 yılı, hem salgın sürecinde meydana gelen öğrenme kayıplarının telafisi hem de salgın sonrası eğitim sürecinin şekillenmesinde kritik bir yıl olarak tamamlanmıştır.

2022 yılı izleme ve değerlendirme bulguları Müdürlüğümüz performansının; salgın sonrası yüz yüze eğitime geçilmesi, dezavantajlı grupların desteklenmesi, zorunlu eğitimde okullaşma, fiziki altyapının geliştirilmesi, bilişim altyapısının güçlendirilmesi, uzaktan eğitim kapasitesinin artırılması, öğretmen ve derslik başına düşen öğrenci sayısının azaltılması, mesleki eğitim okullarının ülke ekonomisine katkısının artırılması gibi birçok konuda önceki yıllara göre arttığını göstermektedir. Öğrenci başarısı ve öğrenme kazanımlarında önemli iyileşmeler göze çarpmaktadır. Öğretmen ve okul yöneticilerinin gelişimlerini desteklemek amacıyla zengin ve çeşitli içerikte çok sayıda faaliyet gerçekleştirilmiştir.

Amaç/ Hedef	Performans Gösterge Sayısı	2020 Gerçekleşm esi	2021 Gerçekleşmesi	2022 Gerçekleşmes i	2023 Gerçekleşmesi
1.1 HEDEF	8	%15	%15	%15	%15
1.2 HEDEF	-	-	-	-	-
1.3 HEDEF	8	%80	%85	%85	%95
1.4. HEDEF	8	%80	%40	%60	%65
1.5 HEDEF	-	-	-	-	-
1.6 HEDEF	8	0	0	0	0
1.7 HEDEF	8	0	0	0	0
1.8 HEDEF	8	0	0	0	0
2.1 HEDEF	9	10	8	15	20
2.2 HEDEF	9	3	5	7	8
2.3 HEDEF	9	%100	%100	%70	%60
2.4 HEDEF	9	%50	%60	%50	%50
2.5 HEDEF	9	0	0	%27	%30
2.6 HEDEF	9	0	0	%25	%25
2.7 HEDEF	9	-	-	% 30	% 35
2.8 HEDEF	9	-	-	% 2	% 4
2.9 HEDEF	9	0	0	% 30	% 30
3.1 HEDEF	8	-	-	% 50	% 55
3.2 HEDEF	8	%30	% 35	% 35	% 30
3.3 HEDEF	8	% 90	% 95	% 90	% 95
3.4 HEDEF	8	-	-	% 70	% 70
3.5 HEDEF	8	0	0	4	5
3.6 HEDEF	8	8	6	8	8
3.7 HEDEF	8	0	0	120	150
3.8 HEDEF	8	0	0	%90	%95

Tablo 3: Porsaklar Borsa İstanbul Mesleki ve Teknik Anadolu Lisesi 2019-2023 Stratejik planı Yıllara göre AMAÇ-HEDEF Gerçekleşme Durumları

Plan dönemi içerisinde, COVID-19 salgını nedeniyle bazı hedeflerde önemli ölçüde sapmalar olsa da, Plan dönemi sonunda belirlenen hedeflere ulaşma düzeyi yüksek seviyede gerçekleşmiştir.

2.3 Yasal Yükümlülükler ve Mevzuat Analizi

- Bakanlığın eğitim politikaları ve stratejik planlarını, mevzuat ve programlar doğrultusunda yönetmek, yönlendirmek, denetlemek ve koordine ederek etkin ve verimli bir şekilde yerine getirmek ve bu görevlerini il ve ilçe yöneticileri arasında yapacakları iş bölümü çerçevesinde yürütmek.
- Okul öncesi ve orta öğretim çağındaki öğrencileri bedenî, zihnî, ahlaki , manevî, sosyal ve kültürel nitelikler yönünden geliştiren ve insan haklarına dayalı toplum yapısının ve küresel düzeyde rekabet gücüne sahip ekonomik sistemin gerektirdiği bilgi ve becerilerle donatarak geleceğe hazırlamak; eğitim ve öğretim programlarını uygulamak; öğretmen ve öğrencilerin eğitim ve öğretim hizmetlerini bu çerçevede yürütmek ve denetlemek.
- Eğitime erişimi kolaylaştıran, her vatandaşın eğitim fırsat ve imkânlarından eşit derecede yararlanabilmesini teminat altına alan politika ve stratejiler uygulamak, uygulanmasını izlemek ve koordine etmek.
- Tüm bireyleri beden, zihin, ahlak, ruh ve duygu bakımlarından dengeli ve sağlıklı şekilde gelişmiş bir kişiliğe ve karaktere, hür ve bilimsel düşünme gücüne, geniş bir dünya görüşüne sahip, insan haklarına saygılı, kişilik ve teşebbüse değer veren, topluma karşı sorumluluk duyan, yapıcı, yaratıcı ve verimli kişiler olarak yetiştirmek.
- Tüm bireylerin ilgi, istidat ve kabiliyetlerini geliştirerek gerekli bilgi, beceri, davranışlar ve birlikte iş görme alışkanlığı kazandırmak suretiyle hayata hazırlanmalarını ve onların, kendilerini mutlu kılacak ve toplumun mutluluğuna katkıda bulunacak bir meslek sahibi olmalarını sağlamak.
- Eğitim kurumları, yönetici, öğretmen ve çalışanlar için belirlenen performans ölçütlerinin uygulanmasını, öğretim materyallerinin kullanımını, eğitim öğretim programlarının uygulanmasını, öğretmen yeterliliklerini izlemek ve değerlendirilmesini sağlamak.

2.3 Yasal Yükümlülükler ve Mevzuat Analizi

Yasal Yükümlülük	Dayanak	Tespitler	İhtiyaçlar
Eğitim öğretim hizmetlerinde ortak görevler	Orta Öğretim kurumları yönetmeliği	<ul style="list-style-type: none">• Eğitim hizmetlerinin yürütülmesinde verimliliğin sağlanamaması.• Eğitime ilişkin projeler geliştirmek , uygulamak ve sonuçlarından yararlanmak konusunda sürdürülebilirliğin yapılamaması.• Ulusal ve uluslararası araştırma ve projeleri takip etmek, sonuçlarından yararlanma konusunda farklı çalışmaların yapılmaması	<ul style="list-style-type: none">• Eğitime erişimi teşvik edecek ve artıracak çalışmaların yapılması, Müdürlüğümüzün hizmet üretme niteliği ve gücünün artırılması için örgütsel yapısı geliştirilmesi, kurum içinde hizmetlerin etkinliğinin ve verimliliğinin artırılması,

Temel eğitim hizmetleri, Mesleki ve teknik eğitim hizmetleri Özel eğitim ve rehberlik hizmetleri Hayat boyu öğrenme hizmetleri	Orta Öğretim kurumları yönetmeliği Yaygın Eğitim Kurumları Yönetmeliği 3308 sayılı kanun	<ul style="list-style-type: none"> Eğitim kurumu standartlarının güncel olmaması Geleneksel öğrenme yöntemlerine kıyasla daha interaktif ve hızlı bir şekilde öğrenmenin tercih edilmesi İlk ve ortaöğretim kurumları arası imkan ve başarı farklılıklarının olması Sosyal, kültürel, sanatsal ve sportif faaliyetlere özel eğitim ihtiyacı olan öğrencilerin yeterli düzeyde katılmaması. MESEM için özel okul olmaması 	<ul style="list-style-type: none"> Eğitim kurumu standartlarının güncellenmesi, Özel eğitime ihtiyaç duyan bireylerin eğitime erişimlerinin yaygınlaştırılması için imkânların artırılması ve bu alanda faaliyet geliştirip uygulanması, Öğrencilerin çok yönlü gelişimini destekleyecek projelerle ilgilenmesi ve yeni projeler üretmesine imkan verilmesi
Bilgi işlem ve eğitim teknolojileri hizmetleri	Millî Eğitim Bakanlığı İl Ve İlçe Millî Eğitim Müdürlükleri	<ul style="list-style-type: none"> Yerelle işbirliği içinde proje ve araştırma sonuçlarının yeni uygulamalara yön vererek 	<ul style="list-style-type: none"> Bilgi teknolojileri alanında nitelikli insan kaynağının artırılması,

Eğitim öğretim hizmetlerini sunarken; kalkınma planları ve programlarda yer alan politika ve hedefler doğrultusunda kamu kaynaklarının etkili, ekonomik, verimli bir şekilde kullanılmasını, hesap verebilirliği ve malî saydamlığı sağlamak.

Her derece ve türdeki eğitim kurumlarına ait bina ve tesislerin, çevrenin ihtiyaçlarına ve uygulanacak programların özelliklerine göre yapılması ve donatılmasını sağlayarak eğitim araç ve gereçlerini, gelişen eğitim teknolojisine ve program ve metotlara uygun olarak ilgililerin yararlanmasına sunmak.

Mali, hukuki ve fikri haklar konusundaki uyuşmazlıklara ilişkin iş ve işlemleri yürütmek. (Yurtdışında eğitim alan öğrencilerle ilgili iş ve işlemleri yürütmek)

İz İzleme Araştırması, PISA, TIMSS, ABİDE vb. ulusal ve uluslararası ölçme ve değerlendirme uygulamalarını il düzeyinde yürütmek.

Milli eğitim müdürlükleri; temel eğitim, ortaöğretim, mesleki ve teknik eğitim, din öğretimi, özel eğitim ve rehberlik, hayat boyu öğrenme, özel öğretim kurumları, bilgi işlem ve eğitim teknolojileri, ölçme, değerlendirme ve sınav, yükseköğretim ve yurt dışı eğitim, strateji geliştirme, inşaat ve emlak, insan kaynakları yönetimi ve destek hizmetlerini doğrudan milli eğitim müdürüne bağlı birimler/bürolar eliyle yürütürler.

2.4 Üst Politika Belgeleri Analizi

Üst politika belgeleri;

- 12. Kalkınma Planı
- Cumhurbaşkanlığı Programı,
- Orta Vadeli Program,
- Cumhurbaşkanlığı Yıllık Programı,
- Millî Eğitim Bakanlığı Stratejik Planı,
- İl Millî Eğitim Müdürlüğü Stratejik Planı,
- İlçe Millî Eğitim Müdürlüğü Stratejik Planı ile
- Okul/kurumu ilgilendiren ulusal, bölgesel ve sektörel strateji eylem planlarını ifade eder.

Tablo 4: Üst Politika Belgeleri Analizi Tablosu

Üst Politika Belgesi	İlgili Bölüm/Referans	Verilen Görevler/İhtiyaçlar
-Türkiye Yeterlilikler Çerçevesi -Ulusal ve Uluslararası kuruluşların Eğitim ve Türkiye ile ilgili raporları -Diğer Kamu Kurum Kuruluşların Stratejik Planları	Engellilerin Toplumsal Hayata Katılımı ve Özel Eğitim	3 Hedef.
MEB 2024-2028 stratejik planı	Ortaöğretim	5 Hedef.
Ankara MEM 2024-2028 Stratejik Plan	Ortaöğretim	5 Hedef.
Pursaklar İlçe MEM 2024-2028 Stratejik Planı	Ortaöğretim	5 Hedef.

2.5 Faaliyet Alanları ile Ürün/Hizmetlerin Belirlenmesi

2024-2028 stratejik plan hazırlık sürecinde Okulumuzun faaliyet alanları ile ürün ve hizmetlerinin belirlenmesine yönelik çalışmalar yapılmıştır. Bu kapsamda şubelerin yasal yükümlülükleri, standart dosya planı ve kamu hizmet envanteri incelenerek Müdürlüğümüzün ürün ve hizmetleri tespit edilmiş ve on bir faaliyet alanı altında gruplandırılmıştır. Buna göre Müdürlüğümüzün faaliyet alanları ile ürün ve hizmetleri şu şekildedir:

Tablo 5. Faaliyet Alanlar/Ürün ve Hizmetler Tablosu

Faaliyet Alanı	Ürün/Hizmetler
Öğretim-eğitim faaliyetleri	Öğrenci İşleri Kayıt-nakil işleri Devam devamsızlık 1)Sınıf geçme 2)Sınav hizmetleri
Rehberlik faaliyetleri	1)Öğrencilere rehberlik yapmak 2)Velilere rehberlik etmek 3)Rehberlik faaliyetlerini yürütmek
Sosyal faaliyetler	1)Öğrencilerin eğitim kurumlarına aidiyet duygusunu geliştirmeye yönelik çalışmalar yapmak, yaptırmak ve sonuçlarını raporlaştırmak 2)Öğrencilerin ulusal ve uluslararası sosyal, kültürel, sportif ve izcilik etkinliklerine ilişkin iş ve işlemlerini yürütmek, 3) Öğrencilerin eğitim sistemi dışında bırakılmamasını sağlayacak tedbirleri almak
Sportif faaliyetler	1)Öğrencilerin ulusal ve uluslararası sosyal, kültürel, sportif ve izcilik etkinliklerine ilişkin iş ve işlemlerini yürütmek 2) Sporcu öğrencilere yönelik hizmetleri planlamak, yürütülmesini sağlamak,
Kültürel ve sanatsal faaliyetler	1) Öğrencilerin ulusal ve uluslararası kültürel, sportif etkinliklerine ilişkin iş ve işlemlerini yürütmek, 2) Öğrencilerin eğitim kurumlarına aidiyet duygusunu geliştirmeye yönelik çalışmalar yapmak, yaptırmak ve sonuçlarını raporlaştırmak.
İnsan kaynakları faaliyetleri (mesleki gelişim faaliyetleri, personel etkinlikleri...)	1) İnsan kaynaklarıyla ilgili kısa, orta ve uzun vadeli planlamalar yapmak, 2)Norm kadro iş ve işlemlerini yürütmek, 3)Okul özlük dosyalarının muhafazasını sağlamak, 4)Özlük ve emeklilik iş ve işlemlerini yürütmek, 5)Disiplin ve ödül işlemlerinin uygulamalarını yapmak, 6)Güvenlik soruşturması ve arşiv araştırması işlemlerini yürütmek, 7)Yöneticilik formasyonunun gelişmesini sağlayıcı faaliyetler yürütmek, 8)Personelin eğitimlerine ilişkin iş ve işlemleri yapmak, 9)Aday öğretmenlerin uyum ve adaylık eğitimi programlarını uygulamak
Okul aile birliği faaliyetleri	1)Okul-Veli arası iletişimi artıracak faaliyetler düzenlemek 2)Okul aile birliği seçiminde planlama yapmak 3)İftar yemeği düzenlemek
Öğrencilere yönelik faaliyetler	1)Öğrencilerin daha fazla başarı sağlamalarına ilişkin faaliyetler yürütmek 2) Özel yetenekli bireylerin eğitici eğitimlerini planlamak ve uygulamak 3) Öğrencilerin eğitim kurumlarına aidiyet duygusunu geliştirmeye yönelik çalışmalar yapmak, 4) Öğrenci başarısını artıracak tedbirler almak 5)Özel eğitim ve öğretim gereksinim duyan öğrencileri tespit edip bunlara uygun programlar yapmak 6)Geziler, yarışmalar düzenlemek
Ölçme değerlendirme faaliyetleri	1)Ölçme ve değerlendirme iş ve işlemlerini birimlerle işbirliği içerisinde yürütmek, 2)Sınavların uygulanması ile ilgili organizasyonu 3) Eğitim bilişim ağını işletmek ve geliştirmek, erişim ve paylaşım yetkilerini yönetmek, 4)Öğretim programlarını teknik yönden izlemek ve sonuçlarını değerlendirmek, 5)Eğitim faaliyetlerinin iyileştirilmesine yönelik teknik çözümlere ve yerel ihtiyaçlara dayalı uygulama projeleri geliştirmek ve yürütmek 6)Eğitim araç ve ortam standartlarının uygunluk testlerine ilişkin iş ve işlemleri yürütmek, 7)Yenilikçi eğitim ve teknoloji destekli eğitim uygulamaları için yenilikçi çözümler hedefleyen proje ve araştırmalarda bulunmak 8)Yazılı, sözlü sınavlar yapmak
Öğrenme ortamlarına yönelik faaliyetler	1) Ders araç ve gereçleri ile donatım ihtiyaçlarını temin etmek 2) Temizlik, güvenlik, ısınma, aydınlatma, onarım ve taşıma gibi işlemleri yürütmek 3)Onarımlara ilişkin iş ve işlemleri yürütmek, 4)Ders kitapları, öğretim materyalleri ve eğitim araç-gereçlerine ilişkin işlemleri yürütmek, etkin kullanımlarını sağlamak, 5)Geziler, yarışmalar düzenlemek
Ders dışı faaliyetler	1) Öğrencilerin ulusal ve uluslararası sosyal, kültürel, sportif etkinliklerine ilişkin iş ve işlemlerini yürütmek 2) Öğrencilerin okul dışı etkinliklerine ilişkin çalışmalar yapmak, yaptırmak,

2.6 Paydaş Analizi

5018 Sayılı Kamu Mali Yönetimi Kontrol Kanununun 9. maddesi ve bu Kanun kapsamında yayımlanan "Kamu İdarelerinde Stratejik Planlamaya İlişkin Usul ve Esaslar Hakkında Yönetmelik" hükümleri ile ilgili 2022/21 sayılı Genelge gereği dördüncü dönem 2024-2028 Stratejik Plan hazırlık çalışmaları yürütülmektedir.

Stratejik planlamanın temel unsurlarından biri "katılımcılık" tır. Kurumun etkileşim içinde olduğu tarafların görüşlerinin dikkate alınması, stratejik planın sahiplenilmesini sağlayarak uygulama şansını artıracaktır. Diğer yandan, hizmetlerin paydaş ihtiyaçları doğrultusunda şekillendirilebilmesi için paydaşların taleplerinin bilinmesi gerekir. Bu nedenle durum analizi kapsamında paydaş analizinin yapılması önem arz etmektedir.

Paydaşlar; kurumun sunduğu hizmetler ile ilgisi olan, kurumdan doğrudan veya dolaylı, olumlu ya da olumsuz yönde etkilenen veya kurumu etkileyen kişi, grup veya kurumlardır. Paydaş analizi sürecinde Müdürlüğümüzün teşkilat yapısı, ilgili mevzuat, hizmet envanteri ve faaliyet alanları analiz edilerek paydaşlar belirlenmiştir. Etki/önem matrisi kullanılarak paydaşlar önceliklendirilmiş ve nihai paydaş listesi oluşturulmuştur.

Tablo 6: Paydaş Sınıflandırma Matrisi

PAYDAŞLAR	İÇ PAYDAŞLAR	DIŞ PAYDAŞLAR	YARARLANICI		
	Çalışanlar, Birimler	Temel ortak	Stratejik ortak	Tedarikçi	Müşteri, hedef kitle
Millî Eğitim Bakanlığı		√		√	
Valilik		√		√	
Millî Eğitim Çalışanları Müdürlüğü					
İlçe Millî Müdürlükleri Eğitim		√	√	√	
Okullar ve Bağlı Kurumlar		√	0		√
Öğretmenler Çalışanlar ve Diğer	√		√		
Öğrenciler ve Veliler	√				√
Okul Aile Birliği	√				√
Üniversite		√	√	√	
Özel İdare		√		√	
Belediyeler					
Güvenlik Güçleri (Emniyet, Jandarma)				0	
Bayındırlık Müdürlüğü ve İskân Müdürlüğü				0	
Sosyal Müdürlüğü Hizmetler		0	0	0	
Gençlik ve Spor Müdürlüğü			0		
Muhtarlık		0	0		
İşveren kuruluşlar			0		
Sivil Toplum Kuruluşları			0	0	
Turizm Uygulama otelleri		0	0	0	√

√ : Tamamı 0 : Bir kısmı

Tablo 7: Paydaş Önceliklendirme Matrisi

Paydaş	İç Paydaş	Dış Paydaş	Yararlanıcı (Müşteri)	Neden Paydaş?	Önceliği
MEB		√		Bağlı olduğumuz merkezi idare	1
Öğrenciler			√	Hizmetlerimizden yaralandıkları için	1
Özel İdare		√		Tedarikçi mahalli idare	1
STK		0		Amaç ve hedeflerimize ulaşmak işbirliği yapacağımız kurumlar	..

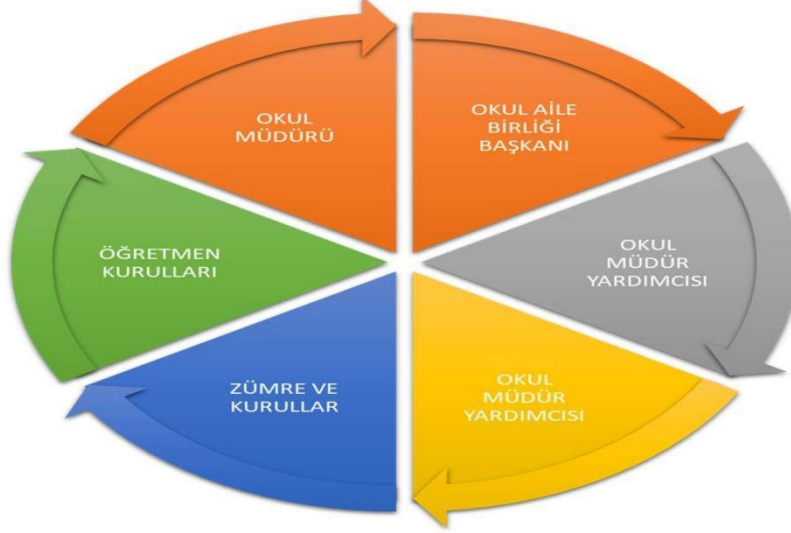
Tablo 8: Yararlanıcı Ürün/Hizmet Matrisi

Ürün/Hizmet	Eğitim-Öğretim (Örgün-Yaygın)	Yatılılık-Bursluluk	Nitelikli İş Gücü	AR-GE, Projeler, Danışmanlık	Altyapı, Donatım Yatırım	Yayın	Rehberlik, Kurs, Sosyal etkinlikler	Mezunlar (Öğrenci)	Ölçme-Değerlendirme
Yararlanıcı (Müşteri)									
Öğrenciler	√	√			√	√	√		
Veliler	√						√		
Üniversiteler			o	o				√	
Medya			o	o					
Uluslararası kuruluşlar				o		o			
Meslek Kuruluşları	√								
Sağlık kuruluşları			o						
Diğer Kurumlar									o
Özel sektör			√	o			o		

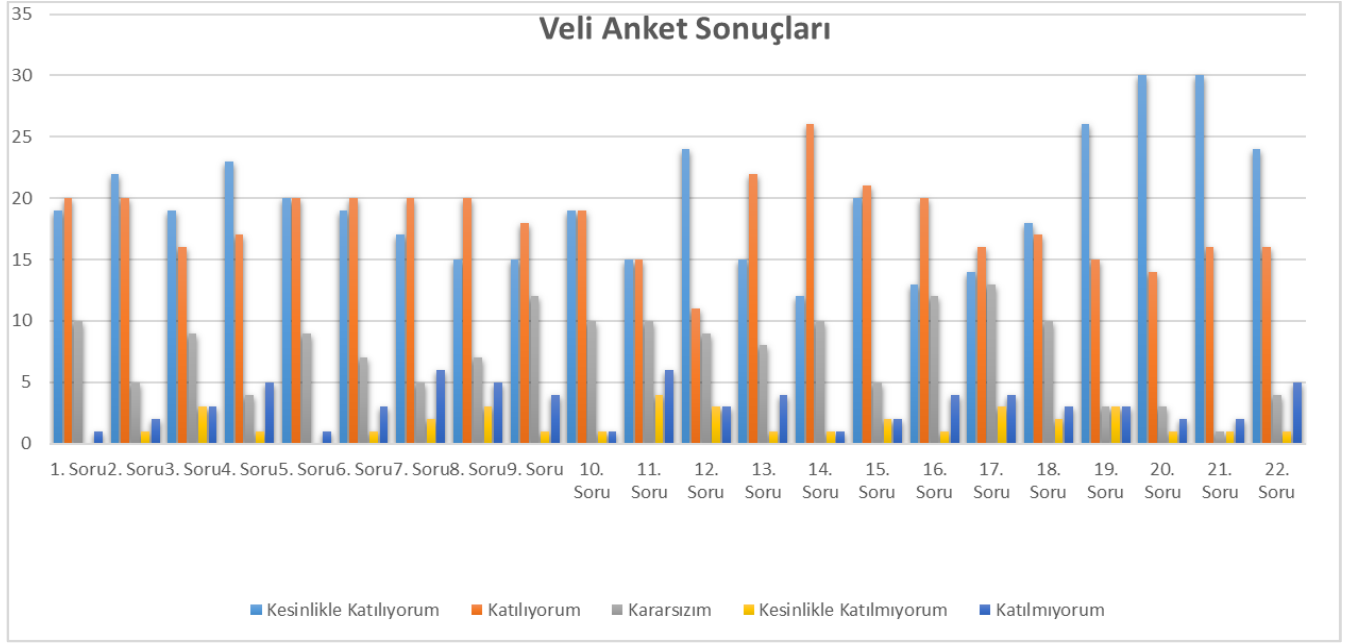
√: Tamamı 0: Bir kısmı

PAYDAŞ ANALİZİ

Kurumumuzun temel paydaşları öğrenci, veli ve öğretmen olmakla birlikte eğitimin dışsal etkisi nedeniyle okul çevresinde etkileşim içinde olunan geniş bir paydaş kitlesi bulunmaktadır. Paydaşlarımızın görüşleri anket, toplantı, dilek ve istek kutuları, elektronik ortamda iletilen önerilerde dâhil olmak üzere çeşitli yöntemlerle sürekli olarak alınmaktadır.



Paydaş anketlerine ilişkin ortaya çıkan temel sonuçlara altta yer verilmiştir :

Tablo 9:Veli Anketi sonuçları

	1. Soru	2. Soru	3. Soru	4. Soru	5. Soru	6. Soru	7. Soru	8. Soru	9. Soru	10. Soru	11. Soru	12. Soru	13. Soru	14. Soru	15. Soru	16. Soru	17. Soru	18. Soru	19. Soru	20. Soru	21. Soru	22. Soru
Kesinlikle Katılıyorum	19	22	19	23	20	19	17	15	15	19	15	24	15	12	20	13	14	18	26	30	30	24
Katılıyorum	20	20	16	17	20	20	20	20	18	19	15	11	22	26	21	20	16	17	15	14	16	16
Kararsızım	10	5	9	4	9	7	5	7	12	10	10	9	8	10	5	12	13	10	3	3	1	4
Kesinlikle Katılmıyorum	0	1	3	1	0	1	2	3	1	1	4	3	1	1	2	1	3	2	3	1	1	1
Katılmıyorum	1	2	3	5	1	3	6	5	4	1	6	3	4	1	2	4	4	3	3	2	2	5
Ortalama	4,12	4,18	3,9	4,04	4,16	4,02	3,8	3,74	3,78	4,08	3,58	4	3,86	3,94	4,1	3,74	3,66	3,9	4,16	4,38	4,42	4,06
Toplam	87,62																					
Ortalama	3,983																					

Katılma Derecesi

5-Kesinlikle Katılıyorum

4-Katılıyorum

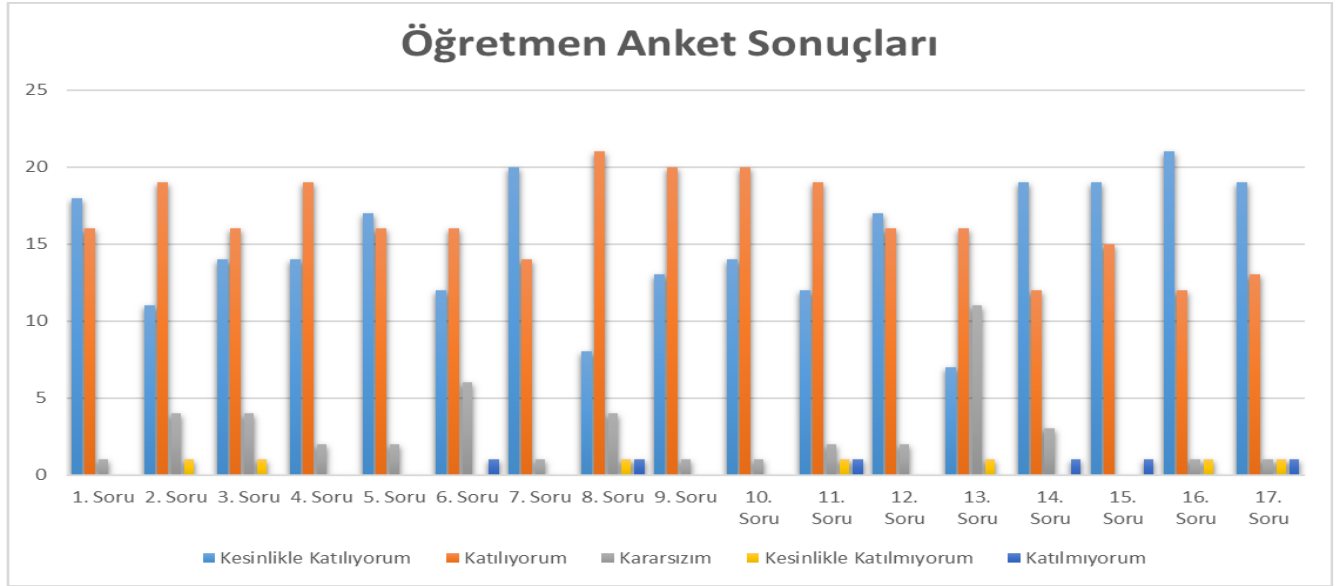
3-Kararsızım

2-Kesinlikle Katılmıyorum

1-Katılmıyorum

Yukarıda belirtildiği gibi cevaplar numaralandırılmıştır. Anket 50 veliye uygulanmıştır. Yaptığımız anket sonucuna göre toplam cevap 87,62 puan, ortalama 3,983 puandır. Kararsızım ile Katılıyorum arası bir cevap çıkmıştır.

Tablo 10:Öğretmen Anketi sonuçları



	1. Soru	2. Soru	3. Soru	4. Soru	5. Soru	6. Soru	7. Soru	8. Soru	9. Soru	10. Soru	11. Soru	12. Soru	13. Soru	14. Soru	15. Soru	16. Soru	17. Soru
Kesinlikle Katılıyorum	18	11	14	14	17	12	20	8	13	14	12	17	7	19	19	21	19
Katılıyorum	16	19	16	19	16	16	14	21	20	20	19	16	16	12	15	12	13
Kararsızım	1	4	4	2	2	6	1	4	1	1	2	2	11	3	0	1	1
Kesinlikle Katılmıyorum	0	1	1	0	0	0	0	1	0	0	1	0	1	0	0	1	1
Katılmıyorum	0	0	0	0	0	1	0	1	0	0	1	0	0	1	1	0	1
Ortalama	4,62	4,68	4,77	4,61	4,7	4,93	4,68	4,48	4,48	4,5	4,39	4,7	5,58	4,78	4,46	4,65	4,5
Toplam	79,5082089																
Ortalama	4,677																

Katılma Derecesi

5-Kesinlikle Katılıyorum

4-Katılıyorum

3-Kararsızım

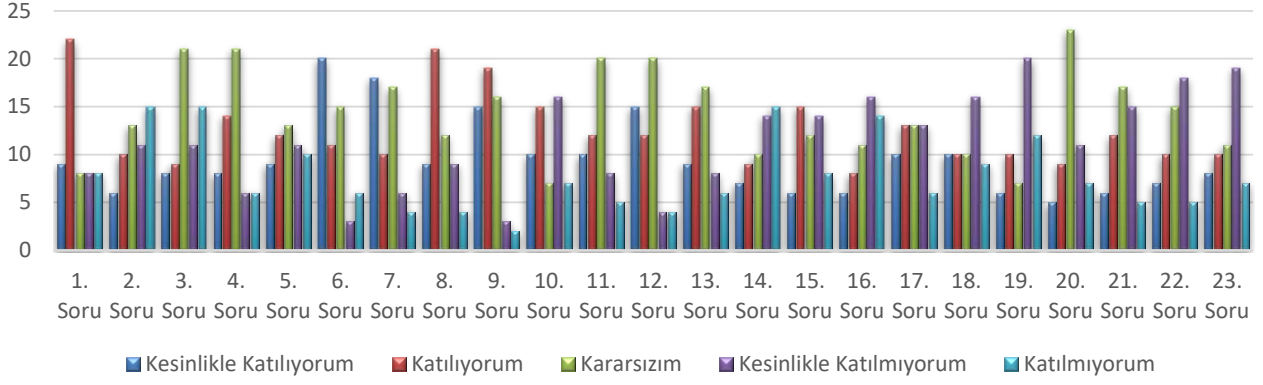
2-Kesinlikle Katılmıyorum

1-Katılmıyorum

Yukarıda belirtildiği gibi cevaplar numaralandırılmıştır. Anket 35 öğretmene uygulanmıştır. Yaptığımız anket sonucuna göre toplam cevap 79,50 puan, ortalama 4,677 puandır. Katılıyorum ile Kesinlikle katılıyorum arası bir cevap çıkmıştır

Tablo 11:Öğrenci Anketi sonuçları

Öğrenci Anket Sonuçları



	1. Soru	2. Soru	3. Soru	4. Soru	5. Soru	6. Soru	7. Soru	8. Soru	9. Soru	10. Soru	11. Soru	12. Soru	13. Soru	14. Soru	15. Soru	16. Soru	17. Soru	18. Soru	19. Soru	20. Soru	21. Soru	22. Soru	23. Soru
Kesinlikle Katılıyorum	9	6	8	8	9	20	18	9	15	10	10	15	9	7	6	6	10	10	6	5	6	7	8
Katılıyorum	22	10	9	14	12	11	10	21	19	15	12	12	15	9	15	8	13	10	10	9	12	10	10
Kararsızım	8	13	21	21	13	15	17	12	16	7	20	20	17	10	12	11	13	10	7	23	17	15	11
Kesinlikle Katılmıyorum	8	11	11	6	11	3	6	9	3	16	8	4	8	14	14	16	13	16	20	11	15	18	19
Katılmıyorum	8	15	15	6	10	6	4	4	2	7	5	4	6	15	8	14	6	9	12	7	5	5	7
Ortalama	3,29	2,65	2,75	3,22	2,98	3,65	3,58	3,4	3,76	3,09	3,25	3,55	3,24	2,62	2,95	2,56	3,15	2,93	2,6	2,89	2,98	2,93	2,87

Toplam	68,0227273
Ortalama	3,092

Katılma Derecesi

5-Kesinlikle Katılıyorum

4-Katılıyorum

3-Kararsızım

2-Kesinlikle Katılmıyorum

1-Katılmıyorum

Yukarıda belirtildiği gibi cevaplar numaralandırılmıştır. Anket 55 öğrenciye uygulanmıştır. Yaptığımız anket sonucuna göre toplam cevap 68,02 puan, ortalama 3,092 puandır. Kararsızım ile Katılıyorum arası bir cevap çıkmıştır.

2.7 Kuruluş İçi Analiz

2.7.1 Teşkilat Yapısı

Tablo 12:Okul/Kurum İçi Analiz İçerik Tablosu

Okul/Kurum İçi	Analiz İçerik Tablosu
Öğrenci sayıları	Sınıf kademeleri, meslek alan dalları, kaynaştırma öğrencileri, yabancı uyruklu öğrenciler gibi demografik özelliklere dair detaylı sınıflandırmaları kapsamalıdır. e-Okul kayıtları kullanılarak hazırlanabilir.
Akademik başarı verileri	e-Okul kayıtları kullanılarak erişim sağlanabilir.
Sosyal-kültürel-bilimsel ve sportif başarı verileri	Belirtilen alanlarda yarışma ödülleri ya da lisansları olan öğrencilere dair sayısal verileri kapsamalıdır.
Öğrenme stilleri envanteri	Okul rehberlik servisi tarafından uygulanmaktadır.
Devam-devamsızlık verileri	e-Okul kayıtları kullanılarak erişim sağlanabilir. Aynı zamanda okul rehberlik servisi tarafından devamsızlık nedenleri anketi uygulanarak detaylı bir analiz gerçekleştirilmesi önerilmektedir.
Okul disiplinini etkileyen faktörler anketi	Okul rehberlik servisi tarafından uygulanmaktadır.
İnsan kaynakları verileri	İdareci, öğretmen ve destek personeline dair sayısal veriler, lisans ya da yüksek lisans programlarından mezuniyet durumlarını da kapsamalıdır.
Öğretmenlerin hizmet içi eğitime katılma oranları	MEBBİS verileri kullanılarak erişim sağlanabilir.
Öğrenme ortamı verileri	Okulun fiziki yapısına (ana ve ek binalar, kapalı spor salonu vb.) ve öğrenme ortamlarına (sınıf sayısı, laboratuvar ve kütüphane vb.) dair verileri içermelidir.
Okul/kurum ortamını değerlendirme anketi	Okul rehberlik servisi tarafından uygulanmaktadır.

Okulumuz Bina ve Alanları

Okulumuzun binası ile açık ve kapalı alanlarına ilişkin temel bilgiler alta yer almaktadır.

Tablo:13 Okul Yerleşkesine İlişkin Bilgiler

Okul Alanları		Özel Alanlar	Var	Yok
Okul Kat Sayısı	15	Çok Amaçlı Salon	X	
Derslik Sayısı	26	Çok Amaçlı Saha	X	
Derslik Alanları (m ²)	50	Kütüphane	X	
Kullanılan Derslik Sayısı	26	Fen laboratuvarı		X
Şube Sayısı	32	Bilgisayar Laboratuvarı	X	
İdari Odaların Alanı (m ²)	15	İş Atölyesi	X	
Öğretmenler Odası (m ²)	105	Beceri Atölyesi		X
Okul Oturum Alanı (m ²)	12000	Pansiyon		X
Okul Bahçesi (Açık Alan)(m ²)	8000	Turnike	X	
Okul Kapalı Alan (m ²)	144000	Mescit	X	
Sanatsal, bilimsel ve sportif amaçlı toplam alan (m ²)	876	Rehberlik odası	X	
Kantin (m ²)	110	Spor odası	X	
Tuvalet Sayısı	64	Malzeme deposu	X	
Kütüphane (m²)	50	Arşiv	X	

Tablo 14. Çalışanların Görev Dağılımı

Çalışanın Ünvanı	Görevleri
<i>Okul /Kurum Müdürü</i>	<ul style="list-style-type: none">• Kanun, tüzük, yönetmelik, yönerge, program ve emirlere uygun olarak görevlerini yürütür.• Okulu düzene koyar• Okulu denetler.• Okulun amaçlarına uygun olarak yönetilmesinden, değerlendirilmesinden ve geliştirmesinden sorumludur.• Okul müdürü, görev tanımında belirtilen diğer görevleri yapar.
Müdür Yardımcısı	<ul style="list-style-type: none">• Ders okutur.• Müdürün en yakın yardımcısıdır.• Müdürün olmadığı zamanlarda müdüre vekâlet eder.• Okulun her türlü eğitim-öğretim, yönetim, öğrenci, personel, tahakkuk, ayniyat, yazışma, eğitici etkinlikler, yatılılık, bursluluk, güvenlik, beslenme, bakım, koruma, temizlik, düzen, nöbet, halkla ilişkiler gibi işleriyle ilgili olarak okul müdürü tarafından verilen görevleri yapar. Müdür yardımcısı, görev tanımında belirtilen diğer görevleri de yapar
Öğretmenler	<p>Branşı ile ilgili olarak yıllık çalışma planını hazırlamak</p> <ul style="list-style-type: none">• Yıl içerisinde müfredata uygun olarak derslere girmek• Okulda nöbet tutmak• Yıl içerisinde başarısız olan öğrenciler ile ilgili olarak önlem alır• Okul kurul toplantılarına ve diğer kurul toplantılarına katılır• Okul Müdürünün verdiği diğer işleri yapar

Tablo15:Sınıf ve Öğrenci Bilgileri

SINIFI	Erkek	Kız	Toplam	SINIFI	Erkek	Kız	Toplam
Anasınıfı A	10	8	18	11/I	18	0	18
Anasınıfı B	10	8	18	11/K	22	0	22
9/ A	14	0	14	11/L	19	0	19
9/B	19	0	19	11/M	24	0	24
9/E	13	1	14	11/N	20	1	21
9/F	24	1	25	12/A	21	0	21
9/I	26	2	28	12/B	16	0	16
9/J	23	0	23	12/E	3	0	3
9/K	26	0	26	12/F	15	1	16
9/M	29	0	29	12/I	28	0	28
9/N	27	3	30	12/J	31	0	31
10/A	21	0	21	12/K	24	0	24
10/E	21	0	21	12/L	23	0	23
10/J	29	1	30	12/M	22	0	22
10/K	30	0	30	12/N	26	0	26
10/M	23	1	24	12/O	21	3	24
10/N	29	0	29	12/P	19	0	19
11/A	11	0	11	12/B OTİSTİK	1	0	1
11/E	21	0	21	9/A ORTA AG.OTİSTİK	1	0	1
10/A AĞ.OTİSTİK	0	1	1	10/A HAFİF ENGELLİ	5	0	5
12/A ORT.OTİSTİK	1	0	1	11/A HAFİF ENGELLİ	6	2	8

2.7.2 İNSAN KAYNAKLARI

Okulumuzun çalışanlarına ilişkin bilgiler alta yer alan tabloda belirtilmiştir.

Tablo:16 Çalışan Bilgileri Tablosu

Unvan*	Erkek	Kadın	Toplam
Okul Müdürü ve Müdür Yardımcısı	1		1
Müdür Baş Yardımcısı	-	1	1
Müdür Yardımcısı	4	2	6
Öğretmen	57	36	93
Rehber Öğretmen	1	1	2
Yardımcı Personel	10	3	13
Ücretli Öğretmen	1	10	11
Toplam Çalışan Sayıları	74	53	127

Tablo 17: İdari Personelin Hizmet Süresine İlişkin Bilgiler

Hizmet Süreleri	2024 Yıl İtibarıyla	
	Kişi Sayısı	%
1-4 Yıl	-	0
5-6 Yıl	-	0
7-10 Yıl	-	0
10... ..Üzeri	8	100

Tablo 18: Okul/Kurumda Oluşan Yönetici Sirkülasyonu Oranı

	Yıl İçerisinde Okul/Kurumdan Ayrılan Yönetici Sayısı			Yıl İçerisinde Okul/Kurumda Göreve Başlayan Yönetici Sayısı		
	2021	2022	2023	2021	2022	2023
TOPLAM	1	1	2	-	1	1
	-	-	2	-	1	1

Tablo 19: İdari Personelin Katıldığı Hizmet İçi Programları

Adı ve Soyadı	Görevi	Katıldığı Çalışmanın Adı	Katıldığı Yıl	Belge No
Kamuran ÖNSOY	Müdür	Yönetici Geliştirme programı semineri İlkyardım eğitimi kursu Etik Eğitimi Semineri E- Mesem uygulamaları Eğitimi semineri	2024 2023 2023 2024	2022062013 2023060854 2023067685 2024064554
Mehtap TAŞDEMİR	Müdür Baş Yardımcısı	Soruşturma teknikleri kursu İlkyardım eğitimi kursu Etik Eğitimi Semineri Meb birim amirlerinin öğretmen bilgilendirme semineri	2024 2023 2023 2023	2024064544 2023060900 2023067574 2023007736
Gökay ŞAHİN	Müdür Yardımcısı	Soruşturma teknikleri kursu Etik Eğitimi Semineri İlkyardım eğitimi kursu	2024 2023 2021	2024064546 2023067576 2021060018
Medine ALTUN	Müdür Yardımcısı	Soruşturma teknikleri kursu İlkyardım eğitimi kursu Etik Eğitimi Semineri Meb birim amirlerinin öğretmen bilgilendirme semineri	2024 2023 2023 2023	2024064544 2023060900 2023067574 2023007736
Bekir KARAÖMER	Müdür Yardımcısı	Soruşturma teknikleri kursu Etik Eğitimi Semineri	2024 2023	2024064545 2023067575
Teslime ÖZBAY	Müdür Yardımcısı	Soruşturma teknikleri kursu Etik Eğitimi Semineri İlkyardım eğitimi kursu	2024 2023 2021	2024067574 2023067574 2021060018
Sadettin DİNÇER	Müdür Yardımcısı	Soruşturma teknikleri kursu Etik Eğitimi Semineri İlkyardım eğitimi kursu	2024 2023 2023	2024064544 2023067575 2023060900
Ahmet ÇALIŞKAN	Müdür Yardımcısı	Soruşturma teknikleri kursu Etik Eğitimi Semineri İlkyardım eğitimi kursu	2024 2023 2023	2024064547 2023067687 2023060900

Tablo 20: Öğretmenlerin Hizmet Süreleri (Yıl İtibarıyla)

Hizmet Süreleri	Branşı	Kadın	Erkek	Hizmet Yılı	Toplam
1-3 Yıl	Anasınıfı, kültür öğretmenleri	1	-	1-3 yıl	1
4-6 Yıl	Kültür, meslek öğretmenleri	3	-	4-6 yıl	3
7-10 Yıl	Kültür, meslek öğretmenleri	10	4	7-10 yıl	14
11-15 Yıl	Kültür, meslek öğretmenleri	12	5	11-15 yıl	17
16-20	Kültür, meslek öğretmenleri	3	3	16-20 yıl	6
20 ve üzeri	Meslek öğretmenleri	4	43	20 ve üzeri	47

Tablo 21: Kurumda Gerçekleşen Öğretmen Sirkülasyonunun Oranı

	Yıl İçerisinde Kurumdan Ayrılan Öğretmen Sayısı			Yıl İçerisinde Kurumda Göreve Başlayan Öğretmen Sayısı		
	2021	2022	2023	2021	2022	2023
TOPLAM	2	3	3	3	3	12

Tablo 22: Öğretmenlerin Katıldığı Hizmet İçi Eğitim Programları

Adı ve Soyadı	Branşı	Katıldığı Çalışmanın Adı	Katıldığı Yıl	Sayı
Tüm öğretmenler	Kültür, meslek öğretmenleri	-İş sağlığı ve güvenliği semineri	2024	99
Tüm öğretmenler	Kültür, meslek öğretmenleri	-İlkyardım Semineri	2023-2024	99
Tüm öğretmenler	Kültür, meslek öğretmenleri	-Kosgep eğitimi	2024	99
İdareciler	Kültür, meslek öğretmenleri	-Mesem Eğitimi	2024	8
İngilizce zümresi	İngilizce	-İngilizce öğretiminde yazma becerileri	2023	4
Tüm öğretmenler	Kültür, meslek öğretmenleri	-Bağımlılıkla mücadele Eğitimi semineri	2023	99
Mücadele BACAĞI Sadık MISIRCI	Kültür Öğretmenleri	-Destek eğitim odası semineri	2023	2
Tüm öğretmenler	Kültür, meslek öğretmenleri	-Uzman Öğretmenlik Eğitim Programı Semineri	2022-2023	62
Tüm öğretmenler	Kültür, meslek öğretmenleri	-Baş Öğretmenlik Eğitim Programı Semineri	2022-2023	12
Birkan AKARKEN Sümeyye KAYA	Rehber Öğretmenleri	Medeniyet ve Kültür çerçevesinde rehberlik ve psikolojik danışma hizmetleri semineri	2023	2

Tablo 23. Kurumdaki Mevcut Hizmetli/ Memur Sayısı

	Görevi	Erkek	Kadın	Eğitim Durumu	Hizmet Yılı	Toplam
1	Memur	2	-	Yüksekokul	28 yıl	2
2	Teknisyen	2	-	Lise Lise	20 yıl 28 yıl	2
3	Sayman	1	-	Lisans	26 yıl	1
4	Hizmetli	8	-	Lise	32 yıl	8
5	Bekçi	1	-	Lise	17	1

Tablo 24. Çalışanların Görev Dağılımı

Çalışanın Ünvanı	Görevleri
Okul /Kurum Müdürü	- Eğitim Öğretim işleri -Sosyal çalışmalar -Rehberlik çalışmaları -Demirbaş işleri -Personel özlük işleri -Nöbet işleri
Müdür Baş Yardımcısı	- Eğitim Öğretim işleri -Maaş ek ders - Personel özlük işleri - Nöbet işleri -Sorumluluk sınavları -Öğretmen ders programı hazırlamak -Öğretmen ders programı
Müdür Yardımcıları	- Rehberlik, kulüp çalışmaları -Nöbet işleri -Dys 'den yazı yazmak -Yazı kayıt işlemlerinin düzenli yürütülmesini sağlayıp istatistik çizelgelerini günü gününe hazırlamak -Öğretmenler kurulu çalışmalarını takip etmek -Zümre öğretmenler kurulu çalışmalarını planlamak ve yürütmek. -Anasınıfı ,Özel eğitim, meşem ile ilgili iş ve işlemlerini takip etmek. -E-okul üzerinde öğrenci bilgilerinin kaydını ve kontrolünü sağlamak. -Yazı ve eser inceleme komisyonuna başkanlık etmek.
Atölye ve Bölüm Şefleri	- Bölümü ile ilgili malzeme sağlamak -Öğretmen ders programı dağılımını sağlamak
Öğretmenler	-Eğitim öğretim işleri -Öğretmen çağın bilgi ve teknoloji gelişmelerine bağlı olarak toplumun ihtiyaçları doğrultusunda bireyin yetiştirilmesi, geliştirilmesi, değerlerine bağlı nitelikli bir insan olarak topluma kazandırılmasına yönelik çalışmalar yapmakla yükümlüdür.

Yönetim İşleri ve Büro Memuru	<ul style="list-style-type: none"> - Evrakları tutmak -Dys den yazı yazmak -Demirbaşların sayımını yapmak -Personel özlük işleri -Okul personelinin (kadrolu , görevlendirme , ücretli öğretmen hizmeti)maaş ,ek ders ,tedavi giderleri, görev yolluğu ve diğer ödeneklerle ilgili belgeleri düzenlemek ,tahakkuk işlemlerini yürütmek ve ödenekleri ile ilgili bordoları yaparak yaparak okul müdürüne inceletip onaylatmak zamanında muhasebe müdürlüğüne teslim etmek.
Yardımcı Hizmetler Personeli	<ul style="list-style-type: none"> -Okulun temizliği ve düzenini sağlamak -Müdürün verdiği görevleri yapmak

Tablo 25. Okul/kurum Rehberlik Hizmetleri

Mevcut Kapasite				Mevcut Kapasite Kullanımı ve Performans					
Psikolojik Danışman Norm Sayısı	Görev Yapan Psikolojik Danışman Sayısı	İhtiyaç Duyulan Psikolojik Danışman Sayısı	Görüşme Odası Sayısı	Danışmanlık Hizmeti Alan			Rehberlik Hizmetleri İle İlgili Düzenlenen Eğitim/Paylaşım Toplantısı vb. Faaliyet Sayısı		
				Öğrenci Sayısı	Öğretmen Sayısı	Veli Sayısı	Öğretmenlere Yönelik	Öğrencilere Yönelik	Velilere Yönelik
3	2	-	2	150	20	10	4	20	3

2.7.3 Teknolojik Düzey

Okul/kurumun teknolojik altyapısı ve teknolojiyi kullanabilme düzeyi belirlenir. Okul/kurumlarda derslerde ve ders dışı etkinliklerde kullanılmakta olan araç gereçlerin sayısı ve ihtiyaç durumu belirlenmelidir. Bu aşamada okul/kurumda hangi işlemlerin elektronik ortamda yapıldığı, gelecekte hangi iş ve işlemlerin elektronik ortamda yapılmasının düşünüldüğü de belirtilmelidir.

Tablo 26. Teknolojik Araç-Gereç Durumu

Araç-Gereçler	2021	2022	2023	İhtiyaç
Akıllı tahta sayısı	55	55	55	2
Bilgisayar sayısı	150	150	150	2
Fotokopi makinası	3	3	4	2
Yazıcı	18	18	20	2
Projeksiyon sayısı	0	0	0	2
Tv sayısı	0	0	0	2

Tablo 27. Fiziki Mekân Durumu

Fiziki Mekân	Var	Yok	Adedi	İhtiyaç	Açıklama
Öğretmen Çalışma Odası	X		1		
Ekipman Odası	x				
Kütüphane	X		1		
Rehberlik Servisi	X		2		
Resim Odası		X			
Müzik Odası		X			
Çok Amaçlı Salon	X				
Spor Salonu		X			

2.7.4 Mali Kaynaklar

Kurumun mali kaynakları, bütçe büyüklüğü, döner sermaye, okul-aile birliği gelirleri, kantin vb. gelirler ve harcama kalemleri hesaplanarak belirlenmiştir.

Tablo 28. Kaynak Tablosu

Kaynaklar	2024	2025	2026	2027	2028
Genel Bütçe	1.056.000TL	1.372.000	1.688.000	2.000.000	2.316.000
Okul Aile Birliği	235.000TL	350.000TL	465.000 TL	580.000 TL	695.000 TL.
Özel İdare
Kira Gelirleri
Döner Sermaye	851.000 TL	1.021.000	1.225.000	1.470.000	1.764.000
Dış Kaynak/Projeler
Diğer
TOPLAM	2.142.000TL	2.743.000 TL	3.378.000 TL	4.050.000 TL	4.485.000TL

Tablo 29 Harcama Kalemler

Harcama Kalemi	Çeşitleri
Personel	Sözleşmeli olarak çalışan personelin (sekreter temizlik, güvenlik) ücret, vergi, sigorta vb. giderleri
Onarım	Okul/kurum binası ve tesisatlarıyla ilgili her türlü küçük onarım; makine, bilgisayar, yazıcı vb. bakım giderleri
Sosyal-sportif faaliyetler	Etkinlikler ile ilgili giderler
Temizlik	Temizlik malzemeleri alımı
İletişim	Telefon, faks, internet, posta, mesaj giderleri
Kırtasiye	Her türlü kırtasiye ve sarf malzemesi giderleri

Tablo 30:Gelir-Gider Tablosu

YILLAR	2021		2022		2023	
HARCAMA KALEMLERİ	GELİR	GİDER	GELİR	GİDER	GELİR	GİDER
Temizlik	201.765 TL	0	91,100 TL.		189.519 TL	
Küçük Onarım		0				61.040 TL
Bilgisayar Harcamaları		0		219,340 TL		
Büro Makinaları Harcamaları		0				43.235 TL.
Telefon		0		12.884,13 TL		
Sosyal Faaliyetler		0				
Kırtasiye		0				61.979 TL.
GENEL		0		232.224, 30 TL.		166.254 TL

2.7.5 İstatistiki Veriler

Okul/kurumla ilgili her türlü sayısal veriler geriye dönük olarak (en az 3 yıllık) veriler aşağıdaki tablolarda gösterilmiştir.

Tablo 31:Okul sayısal verileri

Toplam Öğrenci Sayısı	2021	2022	2023
Ortalama sınıf mevcudu	25	25	25
Mevcudu en fazla olan sınıf	30	32	31
Mevcudu en az olan sınıf	11	10	10
Kaynaştırma eğitimine tabi öğrenci sayısı	105	104	106

Tablo 32:Öğrenci kursları

	2021	2022	2023
Kurs açılan dersler(DYK)	-	-	Edebiyat , matematik ,fizik, ingilizce
Katılan öğrenci sayısı	-	-	50
Görev alan öğretmenlerin sayısı		-	4
Kursun akademik başarıya olan katkısı%	-	-	%50

Tablo 33:Öğrenci okul geçme tablosu

Sınıfını doğrudan geçen öğrenci sayısı	2021	2022	2023
	%90	%90	%90

Tablo 34: Okulumuzda yapılan sosyal faaliyetleri velilerin katılım oranı.

	2021	2022	2023
Kutlamalar, anma günü, kermes vb katılan öğretmen sayısı	95	97	101
Kutlamalar, anma günü, kermes vb katılan öğrenci sayısı	984	1119	972
Kutlamalar, anma günü, kermes vb katılan veli sayısı	20	20	35
Katılım oranı	%60	%50	%60

Tablo35: Okulumuzda yapılan sosyal faaliyetlerin (Kültürel faaliyetlerin (gezi, sergi vb.)) neler olduğu, bunlarda görev alan öğretmen, öğrenci velilerin sayısı, katılım oranı belirtilir.

	2021	2022	2023
Kültürel faaliyetlerin (gezi, sergi vb.) katılan öğretmen sayısı	0	25	50
Kültürel faaliyetlerin (gezi, sergi vb.) katılan öğrenci sayısı	0	850	1000
Kültürel faaliyetlerin (gezi, sergi vb.) katılan veli sayısı	0	0	10
Katılım oranı	0	%80	%70

Tablo 36:Öğrenci devam durumu (öğrencilerin devamsızlık ortalaması, önceki yılda devamsızlıktan kalan öğrenci sayısı, bu yıl sürekli devamsızlık yapan öğrenci sayısı, önceden devamsız olup da devamı sağlanan öğrenci sayısı)

	2021	2022	2023
Öğrencilerin devamsızlık ortalaması	0	%10	%10
Önceki yılda devamsızlıktan kalan öğrenci sayısı	6	7	10
Önceden devamsız olup da devamı sağlanan öğrenci sayısı	0	20	25

Tablo 37:Personel devam durumu (personelin sevk alma durumu, zorunlu izinler hariç alınan izin süreleri, sevk alma sıklığı-haftalık sevk sayısı-alınan rapor sayısı)

	2021	2022	2023
Personelin sevk alma durumu	0	3	5
Zorunlu izinler hariç alınan izin süreleri(Mdr Yrd,Mdr)	0	7	10
Haftalık rapor sayısı	0	4	3

Tablo 38:Okulumuzda yapılan uluslararası-MEB projeleri

Uluslararası projeler	ERASMUS 2021-2022
MEB Projeler	Dilimizin Zenginlikleri Okulumuz Temiz Projesi Projesi. Çedes Projesi

2.8 Çevre Analizi (PESTLE)

Çevre analiziyle okul/kurum üzerinde etkili olan veya olabilecek politik, ekonomik, sosyo-kültürel, teknolojik, yasal çevresel dış etkenlerin tespit edilmesi amaçlanır. Dış çevreyi oluşturan unsurlar (nüfus, demografik yapı, coğrafi alan, kentsel gelişme, sosyokültürel hayat, ekonomik, sosyal, politik, kültürel durum, çevresel, teknolojik ve rekabete yönelik etkenler vb.) okul ve kurumun kontrolü dışındaki koşullara bağlı ve farklı eğilimlere sahiptir. Bu unsurlar doğrudan veya dolaylı olarak okul/kurumun faaliyet alanlarını etkilemektedir.

Tablo 39:PESTLE Analiz Tablosu

Politik-Yasal etkenler	Ekonomik etkenler
<ul style="list-style-type: none">• Kalkınma Planı ve Orta Vadeli Program,• Bakanlık, il ve ilçe stratejik planlarının incelenmesi,• Yasal yükümlülüklerin belirlenmesi,• Oluşturulması gereken kurul ve komisyonlar,• Okul/kurum çevresindeki politik durum.	<ul style="list-style-type: none">• Okul/kurumun bulunduğu çevrenin genel gelir durumu,• İş kapasitesi,• Okul/kurumun gelirini arttırıcı unsurlar,• Okul/kurumun giderlerini arttıran unsurlar,• Tasarruf sağlama imkânları,• İşsizlik durumu,• Mal-ürün ve hizmet satın alma imkânları,• Kullanılabilir bütçe
Sosyokültürel etkenler	Teknolojik etkenler
<ul style="list-style-type: none">• Kariyer beklentileri,• Ailelerin ve öğrencilerin bilinçlenmeleri,• Aile yapısındaki değişimler (geniş aileden çekirdek aileye geçiş, erken yaşta evlenme vs.),• Nüfus artışı,• Göç,• Nüfusun yaş gruplarına göre dağılımı,• Hayat beklentilerindeki değişimler (Hızlı para kazanma hırısı, lüks yaşama düşkünlük, kırsal alanda kentsel yaşam),• Beslenme alışkanlıkları,• Değerler, mesleki etik kuralları vb.	<ul style="list-style-type: none">• Okul/kurumun teknoloji kullanım durumu• e- Devlet uygulamaları,• Dijital Platformlar üzerinden uzaktan eğitim imkânları,• Okul/kurumun sahip olmadığı teknolojik araçlar• Personelin ve öğrencilerin teknoloji kullanım kapasiteleri,• Personelin ve öğrencilerin sahip olduğu teknolojik araçlar,• Teknoloji alanındaki gelişmeler• Teknolojinin eğitimde kullanımı
Çevresel Etkenler	
<ul style="list-style-type: none">• Hava ve su kirlenmesi,• Toprak yapısı,• Bitki örtüsü,• Doğal kaynakların korunması için yapılan çalışmalar,• Çevrede yoğunluk gösteren hastalıklar,• Doğal afetler (deprem kuşağında bulunma, Covid 19, kene vakaları vb.)	

2.9 GZFT Analizi

Okulumuzun temel istatistiklerinde verilen okul künyesi, çalışan bilgileri, bina bilgileri, teknolojik kaynak bilgileri ve gelir gider bilgileri ile paydaş anketleri sonucunda ortaya çıkan sorun ve gelişime açık alanlar iç ve dış faktör olarak değerlendirilerek GZFT tablosunda belirtilmiştir. Dolayısıyla olguyu belirten istatistikler ile algıyı ölçen anketlerden çıkan sonuçlar tek bir analizde birleştirilmiştir.

Kurumun güçlü ve zayıf yönleri donanım, malzeme, çalışan, iş yapma becerisi, kurumsal iletişim gibi çok çeşitli alanlarda kendisinden kaynaklı olan güçlülükleri ve zayıflıkları ifade etmektedir ve ayrımda temel olarak okul müdürü/müdürlüğü kapsamında bakılarak iç faktör ve dış faktör ayrımı yapılmıştır.

Tablo:40 Güçlü ve Zayıf Yönler

Öğrenciler	<ul style="list-style-type: none">• Yeniliğe ve gelişmeye açık, genç, dinamik öğrenci kadrosu• Genç nüfusun fazla olması• Bilgi ve iletişim teknolojilerinin eğitim ve öğretim süreçlerini kullanan öğrencilerin varlığı
Çalışanlar	<ul style="list-style-type: none">• Yeniliğe ve gelişmeye açık, genç, dinamik öğretmen kadrosu• Öğretmenler arasındaki iletişimin iyi olması• Deneyimli öğretmenlerin olması• Okul idaresiyle öğretmenler arasındaki iletişimin güçlü olması• Ulusal ve uluslararası proje hazırlama ve yürütme yetkinliği gelişmiş insan kaynağı• Bilgi ve iletişim teknolojilerinin eğitim ve öğretim süreçlerinde kullanılması• Eğitimde teknoloji kullanımının artırılması• Kurum kültürünün olması
Veliler	<ul style="list-style-type: none">• Eğitimin sürdürülebilir ekonomik kalkınmadaki işlevi konusunda toplumsal farkındalık• Yeniliğe ve gelişime açık insan kaynağı• Ekonomik, sosyal ve kültürel seviyesi yüksek velilerin sayısının artması
Bina ve Yerleşke	<ul style="list-style-type: none">• Yerleşim yerlerine yakın olması• Ulaşımın kolay olması
Bütçe	<ul style="list-style-type: none">• Elektrik, ısınma ve iletişim giderlerinin bakanlıkça karşılanması
Yönetim Süreçleri	<ul style="list-style-type: none">• Geniş bir paydaş kitlesinin varlığı• İlçe Belediyesinin okulumuzu desteklemesi• İlçede aile yaşam merkezinin varlığı• Gelişen teknolojilerin eğitimde kullanılabilirliğinin artması• Kurumlar arası işbirliğinin olması• Kaymakamlığın eğitime önem vermesi ve desteklemesi
İletişim Süreçleri	Eğitim ve öğretime yönelik talebin giderek artması Ulaşım ağının gelişmesi

Zayıf Yönler

Öğrenciler	<ul style="list-style-type: none">• Öğrencilerin ekonomik düzeylerinin iyi olmaması• Haftalık ders saatlerinin öğrencilerin gelişim düzeylerine uygun olmaması• Kaynaştırma öğrenci sayısının fazla olması
Çalışanlar	<ul style="list-style-type: none">• Öğretmen ve personel sayısının yetersizliği• Çalışanların isteklendirme ve örgütsel bağlılık düzeylerinin düşük olması
Veliler	<ul style="list-style-type: none">• Velilerimizin eğitim-öğretime fazla ilgi göstermemesi• Veli eğitim seviyesinin düşük olması• Ekonomik ve sosyal düzeylerinin iyi olmaması• Parçalanmış ailelerin fazlalığı
Bina ve Yerleşke	<ul style="list-style-type: none">• Bazı şubelerde sınıf mevcutlarının fazla olması• Sosyal, kültürel, sportif ve bilimsel faaliyetlerin yetersizliği• Bölgenin hızlı göç alması• Okulun bodrum katında havalandırma tesisatının yetersiz olması• Okulun bulunduğu bölgede nüfus artışının fazla olması
Donanım	<ul style="list-style-type: none">• Tesisatta kullanılan cihazların kalitesinin düşük olması• Sosyal, kültürel, sportif ve bilimsel faaliyetler için alan bulunmaması
Bütçe	<ul style="list-style-type: none">• Teknik alt yapının bakım ve onarım için maddi destek verilmemesi
Yönetim Süreçleri	<ul style="list-style-type: none">• Mesleki yöneltmede öğrencilerin ilgi ve yeteneklerinin dikkate alınmaması• Bireylerde oluşan teknoloji bağımlılığı• İnternet ortamında oluşan bilgi kirliliği, doğru ve güvenilir bilgiyi ayırt etme güçlüğü• Toplumda kitap okuma, spor yapma, sanatsal ve kültürel faaliyetlerde bulunma alışkanlığının yetersiz olması
İletişim Süreçleri	<ul style="list-style-type: none">• İnternet ortamında oluşan bilgi kirliliği, doğru ve güvenilir bilgiyi ayırt etme güçlüğü• Bireylerde oluşan teknoloji bağımlılığı• İzleme ve değerlendirme faaliyetlerinin yetersizliği

Tablo 41: Fırsatlar ve Tehditler

Dışsal Faktörler: Fırsatlar

Politik	<ul style="list-style-type: none">• İlçe Belediyesinin okulumuzu desteklemesi• Kaymakamlığın eğitime önem vermesi ve desteklemesi
Ekonomik	<ul style="list-style-type: none">• Yurt dışı projelerde diğer ülke okullarıyla eğitimsel paylaşımların yapılması• Hayırseverlerin eğitim ve öğretime katkı sağlaması
Sosyolojik	<ul style="list-style-type: none">• İlçede aile yaşam merkezinin varlığı
Teknolojik	<ul style="list-style-type: none">• Teknolojinin eğitimde her geçen gün daha fazla kullanılması

	<ul style="list-style-type: none"> • Ulaşım ağının gelişmesi • Gelişen teknolojilerin eğitimde kullanılabilirliğinin artması
Mevzuat-Yasal	<ul style="list-style-type: none"> • Ortaöğretimde öğrenmeyi destekleyen devlet politikaların varlığı

Tehditler

Politik	İlçemizde alt yapı çalışmalarının olması (yol, asfalt çalışmaları)
Ekonomik	Kişiler arasındaki sosyo-ekonomik eşitsizlikler Gelişen ve değişen teknolojiye uygun donatım maliyetinin yüksek olması
Sosyolojik	Toplumda kitap okuma, spor yapma, sanatsal ve kültürel faaliyetlerde bulunma alışkanlığının yetersiz olması
Teknolojik	İnternet ortamında oluşan bilgi kirliliği, doğru ve güvenilir bilgiyi ayırt etme güçlüğü Okuldaki teknolojik materyallerin yetersiz olması
Mevzuat-Yasal	Nüfus hareketleri ve kentleşmede yaşanan hızlı değişim Özel sektörün eğitim yatırımlarının yeterli düzeyde olmaması
Ekolojik	Nüfus hareketleri ve kentleşmede yaşanan hızlı değişim

Tablo 42. GZFT Listesi

İç Çevre		Dış Çevre	
Güçlü Yönler	Zayıf Yönler	Fırsatlar	Tehditler
Yeniliğe ve gelişmeye açık, genç, dinamik öğrenci kadrosu	Öğrencilerin ekonomik düzeylerinin iyi olmaması	İlçe Belediyesinin okulumuzu desteklemesi	İlçemizde alt yapı çalışmalarının olması (yol, asfalt çalışmaları)
Genç nüfusun fazla olması	Haftalık ders saatlerinin öğrencilerin gelişim düzeylerine uygun olmaması	Ortaöğretimde öğrenmeyi destekleyen devlet politikaların varlığı	Kişiler arasındaki sosyo-ekonomik eşitsizlikler
Bilgi ve iletişim teknolojilerinin eğitim ve öğretim süreçlerini kullanan öğrencilerin varlığı	Kaynaştırma öğrenci sayısının fazla olması	Kaymakamlığın eğitime önem vermesi ve desteklemesi	Gelişen ve değişen teknolojiye uygun donatım maliyetinin yüksek olması
Yeniliğe ve gelişmeye açık, genç, dinamik öğretmen kadrosu	Çalışanların isteklendirme ve örgütsel bağlılık düzeylerinin düşük olması	Yurt dışı projelerde diğer ülke okullarıyla eğitimsel paylaşımların yapılması	Toplumda kitap okuma, spor yapma, sanatsal ve kültürel faaliyetlerde bulunma alışkanlığının yetersiz olması
Öğretmenler arasındaki iletişimin iyi olması	Velilerimizin eğitim-öğretime fazla ilgi göstermemesi	Hayırseverlerin eğitim ve öğretime katkı sağlaması	İnternet ortamında oluşan bilgi kirliliği, doğru ve güvenilir bilgiyi ayırt etme güçlüğü
Deneyimli öğretmenlerin olması	Veli eğitim seviyesinin düşük olması	İlçede aile yaşam merkezinin varlığı	Nüfus hareketleri ve kentleşmede yaşanan hızlı değişim
Okul idaresiyle öğretmenler arasındaki iletişimin güçlü olması	Ekonomik ve sosyal düzeylerinin iyi olmaması	Teknolojinin eğitimde her geçen gün daha fazla kullanılması	Özel sektörün eğitim yatırımlarının yeterli düzeyde olmaması
Ulusal ve uluslararası proje hazırlama ve yürütme yetkinliği	Parçalanmış ailelerin fazlalığı	Ulaşım ağının gelişmesi	Nüfus hareketleri ve kentleşmede yaşanan hızlı değişim
	Sosyal, kültürel, sportif ve bilimsel faaliyetlerin yetersizliği	Gelişen teknolojilerin eğitimde	
	Bölgenin hızlı göç alması		
	Okulun bodrum katında havalandırma tesisatının yetersiz olması		

<p>gelişmiş insan kaynağı</p> <p>Bilgi ve iletişim teknolojilerinin eğitim ve öğretim süreçlerinde kullanılması</p> <p>Eğitimde teknoloji kullanımının artırılması</p> <p>Kurum kültürünün olması</p> <p>Eğitimin sürdürülebilir ekonomik kalkınmadaki işlevi konusunda toplumsal farkındalık</p> <p>Yeniliğe ve gelişime açık insan kaynağı</p> <p>Ekonomik, sosyal ve kültürel seviyesi yüksek velilerin sayısının artması</p>	<p>Okulun bulunduğu bölgede nüfus artışının fazla olması</p> <p>Sosyal, kültürel, sportif ve bilimsel faaliyetler için alan bulunmaması</p>	<p>kullanılabilirliğinin artması</p> <p>•Lisede öğrenmeyi destekleyen devlet politikaların varlığı</p>	
--	---	--	--

2.10. Tespit ve İhtiyaçların Belirlenmesi :

Durum analizi çerçevesinde gerçekleştirilen tüm çalışmalardan elde edilen veriler; paydaş anketleri, toplantı tutanakları vs. göz önünde bulundurularak özet bir bakış geliştirilmesi sürecidir. Oluşturulan tablo amaç ve hedeflere ulaşmak için temel yapıyı oluşturacaktır

Tablo 43: Tespit ve ihtiyaçlar

Durum Analizi Aşamaları	Tespitler	İhtiyaçlar
Uygulanmakta Olan Stratejik Planın Değerlendirilmesi	İzleme ve değerlendirme çalışmalarında eksiklikler saptanmıştır	İzleme ve değerlendirme için etkin bir sistem kurulması
Paydaş Analizi	Aileler ile iletişim ve iş birliği yetersizdir	Aileler ile ilişkileri güçlendirecek bir ekosistemin kurulması
Okul İçi Analiz	Öğrencilerin öğrenme stilleri arasında en yüksek yüzde (%80) sosyal öğrenmedir.	

3.GELECEĐE BAKIŐ

Okul M¼d¼rl¼g¼m¼z¼n Misyona, vizyona, temel ilke ve deđerlerinin oluŐturulması kapsamında ¼đretmenlerimiz, ¼đrencilerimiz, velilerimiz, ¼alıŐanlarımız ve diđer paydaŐlarımızdan alınan g¼r¼Őler, sonucunda stratejik plan hazırlama ekibi tarafından oluŐturulan Misyona, Vizyona, Temel Deđerler; Okulumuz ¼st kuruluna sunulmuŐ ve ¼st kurul tarafından onaylanmıŐtır.

3.1Misyona

GeliŐen teknoloji ile birlikte iŐ d¼nyasının ihtiya ¼ duyduđu uluslararası standartlarda mesleki ve teknik eđitimin gerektirdiđi bilgi ve beceriye sahip, ¼z¼mleyici, m¼hendis ve teknikerlerle k¼pr¼ kurabilecek ¼st¼n nitelikli ara eleman yetiŐtirmek i ¼in ¼ađdaŐ eđitim ortamını sađlamak.

3.2Vizyona

Yenilik ¼i, h¼r ve ¼zg¼r d¼Ő¼nceye sahip, insani deđerleri ilke edinmiŐ, mesleđinde tercih edilen nesiller yetiŐtirmek.

3.3Temel Deđerler

- 1) Atat¼rk ilke ve inkılaplarına bađlı olmak.
- 2)D¼r¼st, tarafsız ve g¼venilir olmak.
- 3)T¼m insani deđerlere saygılı. ‘‘¼nce insan ’’ anlayıŐına sahip olmak.
- 4)Evrensel, Ulusal kanunlara ve bilimsel deđerlere bađlı kalmak.
- 5)Okulu, ¼đretmen, ¼đrenci ve aile iŐbirliđi i ¼erisinde y¼netmek.
- 6)Kurum k¼lt¼r¼n¼ geliŐtirmek.
- 7)YaŐam boyu eđitim anlayıŐını yerleŐtirmek.
- 8)S¼rekli geliŐme ¼abasında olmak.
- 9) ¼evre duyarlılıđına sahip olmak.
- 10) Toplumun temel deđerlerini koruyan, toplumsal yararı ¼n planda tutan ve toplumsal sorunlara duyarlı olmak.

4.AMAÇ, HEDEF VE PERFORMANS GÖSTERGESİ İLE STRATEJİLERİN BELİRLENMESİ

TEMA:	ERİŞİM
STRATEJİK AMAÇ 1.	Öğrencilerin eğitim ve öğretime etkin katılımlarıyla süreci tamamlamalarını sağlamak.
Hedef 1.	Öğrencilerin okula erişim, devam ve okulu tamamlama oranları artırılabilecektir.
Hedef 1.2	Öğrencilerin ders dışı etkinliklere katılım oranları artırılabilecektir.
TEMA:	KALİTE
STRATEJİK AMAÇ 2	Ulusal ve uluslararası alanda mesleki yeterliliği ile kabul gören, mesleki değerlere sahip, yaratıcı, yenilikçi, girişimci, üretken, ekonomiye değer katan ehil işgücü yetiştirilmesi sağlanacaktır.
Hedef 2.1	Öğrencilerin genel derslerdeki başarı ortalamaları artırılabilecektir.
Hedef 2.2	Öğrencilerin mesleki beceri ve yetkinlikleri geliştirilecektir.
Hedef 2.3	Bir üst öğrenime yerleşen mesleki ve teknik ortaöğretim öğrencileri sayısı artırılabilecektir.
Hedef 2.4	Bir üst öğrenime yerleşen mesleki ve teknik ortaöğretim öğrencileri sayısı artırılabilecektir.
Hedef 2.5	Sektörle işbirlikleri artırılarak öğrencilerin pratik deneyim, burs ve istihdam imkânları artırılabilecektir.

TEMA:	KAPASİTE
STRATEJİK AMAÇ 3.	Okulun amaçlarına ulaşmasını sağlayacak kurumsal imkân ve yetkinlikler verimli ve sürdürülebilir bir şekilde geliştirilecektir.
Hedef 3.1	Okulun fiziki mekânlarının okulun ihtiyaç ve hedefleri doğrultusunda iyileştirilmesi sağlanacaktır.
Hedef 3.2	Okul yöneticilerinin ve öğretmenlerin mesleki gelişimleri güçlendirilecektir.
Hedef 3.3	Eğitim ve öğretimin bilişsel, duyuşsal ve davranışsal açıdan sağlıklı ve güvenli bir ortamda gerçekleştirilmesi için okul sağlığı ve güvenliği geliştirilecektir.
Hedef 3.4	Döner Sermaye (DÖSE) faaliyetleri artırılabilecektir.
Hedef 3.5	İklim değişikliğinin olumsuz etkilerini azaltmak ve çevresel sürdürülebilirliği sağlamak için tasarruf tedbirleri kapsamında enerji verimliliği artırılabilecektir.

TEMA:	ERİŞİM							
STRATEJİK AMAÇ 1.	Öğrencilerin eğitim ve öğretime etkin katılımlarıyla süreci tamamlamalarını sağlamak.							
Hedef 1.	Öğrencilerin okula erişim, devam ve okulu tamamlama oranları artırılabacaktır.							
PG NO	Performans Göstergeleri	Hedef Etkisi (%)	Başlangıç Değeri	2024 Hedef	2025 Hedef	2026 Hedef	2027 Hedef	2028 Hedef
PG 1.1.1	Bir eğitim ve öğretim yılında devamsızlık süresi 20 günden (mazeretli ve mazeretsiz) fazla olan öğrenci oranı (%)	20	10	8	9	10	8	7
PG 1.1.2	Bir eğitim ve öğretim yılında sınıf tekrar eden öğrenci oranı (%)	20	5	4	3	3	3	3
PG 1.1.3	Bir eğitim ve öğretim yılında örgün eğitimden ayrılan öğrenci oranı (%)	20	5	5	5	5	5	4
PG 1.1.4	Bir eğitim ve öğretim yılında destekleme ve yetiştirme kurslarına kayıt yaptıran öğrenci oranı (%)	20	-	-	-	-	-	-
PG 1.1.5	Destekleme ve yetiştirme kurslarındaki toplam ders saatinin 1/5'ine devam etmeyen öğrenci oranı (%)	20	-	-	-	-	-	-
Stratejiler	<p>S1. Öğrencilerin devamsızlık nedenleri belirlenecek, öğrenci ve veli iş birliğiyle bu nedenleri ortadan kaldırmaya yönelik çalışmalar yürütülecektir.</p> <p>S2. Öğrenci devamsızlığının olumsuz etkilerini azaltmaya yönelik eksik kazanımların giderilmesi, sosyal etkinlikler, uzaktan öğrenme olanaklarına ilişkin farkındalık çalışmaları gibi telafi tedbirleri alınacaktır.</p> <p>S3. Okul ortamının öğrenciler için cazip hale gelmesini sağlayacak sosyal, sportif vb. imkânlar artırılabacaktır.</p> <p>S4. Sınıf tekrarı nedenleri araştırılarak buna yönelik önleyici tedbirler geliştirilecektir. S5. DYK kurslarına devamsızlık nedenleri araştırılarak devamsızlığı azaltacak çalışmalar yapılacaktır.</p> <p>S6. Öğrencilerin örgün eğitimden ayrılma nedenleri araştırılıp okul kaynaklı nedenlerin ortadan kaldırılmasına yönelik tedbirler alınacaktır.</p> <p>S7. Özel eğitim ihtiyacı olan öğrencilerin uygun alanda eğitim alabilmeleri için rehberlik ve yönlendirme faaliyetleri yapılacaktır.</p> <p>S8. Öğrencilerin okula, okul kültürüne ve eğitim alacakları alana uyumunu güçlendirmek için çalışmalar yürütülecektir.</p>							

TEMA:	ERİŞİM							
STRATEJİK AMAÇ 1.	Öğrencilerin eğitim ve öğretime etkin katılımlarıyla süreci tamamlamalarını sağlamak.							
Hedef 1.2	Öğrencilerin ders dışı etkinliklere katılım oranları artırılabacaktır.							
PG NO	Performans Göstergeleri	Hedef Etkisi (%)	Başlangıç Değeri	2024 Hedef	2025 Hedef	2026 Hedef	2027 Hedef	2028 Hedef
PG 1.2.1	Bir eğitim ve öğretim yılında bilimsel, sosyal, kültürel, sanatsal ve sportif alanlarda kurum içi ve kurum dışı en az iki faaliyete katılan öğrenci oranı (%)	20	70	75	75	75	80	80
PG 1.2.2	Bir eğitim ve öğretim yılında en az iki toplum hizmeti faaliyetine katılan öğrenci oranı (%)	40	70	70	75	75	80	80
PG 1.2.3	Bir eğitim ve öğretim yılında yerel, ulusal ve uluslararası proje, yarışma vb. etkinliklere katılan öğrenci oranı (%)	40	9	8	8	8	8	10
Stratejiler	<p>S1. Her bir öğrencinin bir kulüp faaliyetinde aktif olarak yer alması sağlanarak kulüp faaliyetlerinin etkinliği artırılabacaktır.</p> <p>S2. Öğrencilerin seviyelerine uygun olarak toplumsal sorunların çözümüne katkı sağlamak amacıyla afet ve acil durum, çevre, eğitim, spor, kültür ve turizm, sağlık ve sosyal hizmetler alanlarında toplum hizmeti faaliyetlerine katılımları artırılabacaktır.</p> <p>S3. Öğrencilerin yerel, ulusal ve uluslararası proje ve yarışmalara katılmaları teşvik edilecektir.</p> <p>S4. Okulda eğitimi verilen meslek alanlarının öğretim programı kazanımlarına uygun olarak kurum dışı etkinliklere katılım teşvik edilecektir.</p> <p>S5. Okulda oluşturulacak bilim kulübü aracılığıyla yerel düzeyde etkinliklerin düzenlenmesi sağlanacaktır.</p> <p>S6. Sektörle iş birliği içerisinde yürütülen bilimsel, sosyal, kültürel, sanatsal ve sportif alanlardaki faaliyetler artırılabacaktır.</p>							

TEMA:	KALİTE							
STRATEJİK AMAÇ 2	Ulusal ve uluslararası alanda mesleki yeterliliği ile kabul gören, mesleki değerlere sahip, yaratıcı, yenilikçi, girişimci, üretken, ekonomiye değer katan ehil işgücü yetiştirilmesi sağlanacaktır.							
Hedef 2.1	Öğrencilerin genel derslerdeki başarı ortalamaları artırılabacaktır.							
PG NO	Performans Göstergeleri	Hedef Etkisi (%)	Başlangıç Değeri	2024 Hedef	2025 Hedef	2026 Hedef	2027 Hedef	2028 Hedef
PG 2.1.1	Matematik dersi not ortalaması	20	50	55	55	55	55	60
PG 2.1.2	Türk dili ve Edebiyatı dersi not ortalaması	20	55	60	60	65	65	65
PG 2.1.3	Ortak dersler not ortalaması	20	100	100	100	100	100	100
PG 2.1.4	Yabancı dil dersleri not ortalaması	20	57	55	60	60	60	60
PG 2.1.5	Öğrenci başına okunan kitap ortalaması	20	3	3	3	3	3	4
Stratejiler	<p>S1. Öğrencilerin genel derslerdeki kazanım eksiklikleri tespit edilerek destekleme ve yetiştirme kurslarıyla akademik yeterliklerinin artırılması sağlanacaktır.</p> <p>S2. Uzaktan eğitim videoları aracılığıyla öğrencilerin tamamlayıcı ve destekleyici eğitim almaları sağlanacaktır.</p> <p>S3. Okulda düzenlenen münazara, panel vb. etkinlikler vasıtasıyla öğrencilerin dili kullanma ve kendilerini ifade etme becerileri geliştirilecektir.</p> <p>S4. Öğrencilerin kitap okumasını teşvik etmek için etkinlikler düzenlenecektir.</p> <p>S5. Okul içinde makale, kompozisyon yazma, resim yapma vb. yarışmalar düzenlenecek ve öğrencilerin ödüllendirilmesi sağlanacaktır.</p> <p>S6. Derslerde proje tabanlı yöntem kullanılarak öğrencilerin analiz, sentez ve değerlendirme becerilerinin geliştirilmesi sağlanacaktır.</p> <p>S7. Her bir öğrencinin hazır bulunuşluk seviyesine uygun en az bir proje ve etkinliğe katılması sağlanacaktır.</p>							

TEMA:	KALİTE							
STRATEJİK AMAÇ 2.	Ulusal ve uluslararası alanda mesleki yeterliliği ile kabul gören, mesleki değerlere sahip, yaratıcı, yenilikçi, girişimci, üretken, ekonomiye değer katan ehil işgücü yetiştirilmesi sağlanacaktır.							
Hedef 2.2	Öğrencilerin mesleki beceri ve yetkinlikleri geliştirilecektir.							
PG NO	Performans Göstergeleri	Hedef Etkisi (%)	Başlangıç Değeri	2024 Hedef	2025 Hedef	2026 Hedef	2027 Hedef	2028 Hedef
PG 2.2.1	Meslek dersleri yıl sonu puan ortalaması	15	60	60	70	70	70	70
PG 2.2.2	Beceri eğitimi yıl sonu puan ortalaması	10	80	80	80	80	85	85
PG 2.2.3	Beceri eğitimi alan öğrencilerden işletmenin öğrenci becerileri ile ilgili memnuniyet oranı	10	75	70	75	75	75	80
PG 2.2.4	Beceri eğitimi alan öğrencilerden işletmenin mesleki etik ile ilgili memnuniyet oranı	10	70	70	70	75	75	80
PG 2.2.5	Öğrencilerin beceri eğitimi aldıkları işletmeden memnuniyet oranı	10	80	80	85	85	85	90
PG 2.2.6	Yeşil becerilerle ilgili hazırlanan en az bir etkinlik/projeye katılan öğrenci oranı	10	-	-	1	1	1	1
PG 2.2.7	Öncelikli olarak yapay zekâ, ileri teknoloji vb. konularda üretilen proje sayısı (bilişim, elektrik ve elektronik teknolojileri alanı)	10	3	3	3	3	3	4
PG 2.2.8	Öncelikli olarak yapay zekâ, ileri teknoloji vb. alanlarda yerel, ulusal ve uluslararası boyutlarda katılım sağlanan etkinlik sayısı	10	5	5	5	6	6	7
PG 2.2.9	Buluş, patent, marka ve faydalı model başvuru sayısı	15	1	1	2	2	2	2
Stratejiler	<p>S1. Meslek derslerinde proje tabanlı yöntem kullanılarak öğrencilerin analiz, sentez ve değerlendirme becerilerinin geliştirilmesi sağlanacaktır.</p> <p>S2. Bakanlık tarafından hazırlanan eğitim-iş ahlakı ve öğrenci yeterlilikleri anketlerinin işletmeler ve öğrenciler tarafından doldurması sağlanacaktır. Anket sonuçları değerlendirilerek sonuçlara uygun stratejiler belirlenecektir.</p> <p>S3. Öğrencilerin atölye ve laboratuvar derslerinde fiziki mekân sorumluluğu alması sağlanarak öğrencilerde sorumluluk bilinci geliştirilecektir.</p> <p>S4. Mesleki ve teknik eğitimle ilgili yerel, ulusal ve uluslararası boyutta düzenlenen etkinliklere katılım sağlanacaktır.</p> <p>S5. Öğrencilerin alanlarında becerilerini geliştirmelerini, mesleki yeterliklerinin farkına varmalarını sağlamak amacıyla fikri mülkiyet alanında çalışmalar geliştirilecektir.</p> <p>S6. Çevre okullarda eğitim gören öğrencilerde iklim değişikliği ve yeşil dönüşüm konularında farkındalık oluşturulmasına yönelik faaliyetler gerçekleştirilecektir.</p>							

TEMA:	KALİTE							
STRATEJİK AMAÇ 2.	Ulusal ve uluslararası alanda mesleki yeterliliği ile kabul gören, mesleki değerlere sahip, yaratıcı, yenilikçi, girişimci, üretken, ekonomiye değer katan ehil işgücü yetiştirilmesi sağlanacaktır.							
Hedef 2.3	Bir üst öğrenime yerleşen mesleki ve teknik ortaöğretim öğrencileri sayısı artırılabacaktır.							
PG NO	Performans Göstergeleri	Hedef Etkisi (%)	Başlangıç Değeri	2024 Hedef	2025 Hedef	2026 Hedef	2027 Hedef	2028 Hedef
PG 2.3.1	Alanında bir üst öğrenime yerleşen öğrenci oranı	40	10	10	15	15	15	15
PG 2.3.2	Ön lisans programlarına yerleşen öğrenci oranı	20	15	15	15	15	15	20
PG 2.3.3	Lisans programlarına yerleşen öğrenci oranı	40	5	5	5	5	5	5
Stratejiler	S1. Destekleme ve yetiştirme kurslarıyla öğrencilerin genel bilgi ve kültür derslerindeki yeterlilikleri arttırılacaktır. S2. Dijital platformlarla öğrenciler akademik anlamda desteklenecektir. S3. Öğrencileri ilgi, yetenek ve ihtiyaçları doğrultusunda bir üst öğrenim programına hazırlayacak mesleki ve eğitsel rehberlik faaliyetleri yürütülecektir.							

TEMA:	KALİTE							
STRATEJİK AMAÇ 2.	Ulusal ve uluslararası alanda mesleki yeterliliği ile kabul gören, mesleki değerlere sahip, yaratıcı, yenilikçi, girişimci, üretken, ekonomiye değer katan ehil işgücü yetiştirilmesi sağlanacaktır.							
Hedef 2.4	Bir üst öğrenime yerleşen mesleki ve teknik ortaöğretim öğrencileri sayısı artırılacaktır.							
PG NO	Performans Göstergeleri	Hedef Etkisi (%)	Başlangıç Değeri	2024 Hedef	2025 Hedef	2026 Hedef	2027 Hedef	2028 Hedef
PG 2.4.1	Rehberlik servisi tarafından Öğrenci görüşmeleri sayısı	20	120	150	200	250	250	250
PG 2.4.2	Rehberlik servisi tarafından Veli görüşmeleri sayısı	20	49	60	100	100	100	100
PG 2.4.3	Rehberlik servisi tarafından Öğretmen görüşmeleri sayısı	20	5	10	20	20	20	30
PG 2.4.4	Düzenlenen etkinlik sayısı (Kariyer günü, gezi, seminer vb)	20	20	25	25	30	30	30
PG 2.4.5	Bireysel ve grup başarısını artırma uygulamaları sayısı	20	10	10	10	15	15	15
Stratejiler	<p>S1. Sınıf rehber öğretmen ve okul rehber öğretmen arasındaki çalışma iş birliği güçlendirilerek sağlıklı ruh yapısına sahip, kendisini keşfetmeyi öğrenmiş mutlu bireyler yetiştirmeyi sağlamak amacıyla etkinlikler/uygulamalar gerçekleştirilecektir.</p> <p>S2. Rehberlik faaliyetlerinin önemi ile ilgili öğretmenlere yönelik farkındalık faaliyetleri geliştirilecektir.</p> <p>S3. Öğrencilerin yaş dönem özellikleri, bu dönemde karşılaşılabilecek sorunlar ve bu sorunlarla baş etme, öğrenci-veli sağlıklı iletişim kurma yöntemleriyle ilgili velilere yönelik etkinlikler düzenlenerek velilerin eğitim süreçlerinde yer alması sağlanacaktır.</p> <p>S4. Mesleki ve teknik ortaöğretimden mezun ve alanlarında başarı sağlamış bireylerle birlikte kariyer günleri düzenlenerek öğrencilerin motivasyonlarının artırılması sağlanacaktır. S5. Sektörle iş birliği içinde seminer düzenlenerek öğrencilerde girişimcilik konusunda farkındalıklarının artırılması sağlanacaktır.</p>							

TEMA:	KALİTE							
STRATEJİK AMAÇ 2.	Ulusal ve uluslararası alanda mesleki yeterliliği ile kabul gören, mesleki değerlere sahip, yaratıcı, yenilikçi, girişimci, üretken, ekonomiye değer katan ehil işgücü yetiştirilmesi sağlanacaktır.							
Hedef 2.5	Sektörle işbirlikleri artırılarak öğrencilerin pratik deneyim, burs ve istihdam imkânları artırılacaktır.							
PG NO	Performans Göstergeleri	Hedef Etkisi (%)	Başlangıç Değeri	2024 Hedef	2025 Hedef	2026 Hedef	2027 Hedef	2028 Hedef
PG 2.5.1	Sektörle iş birliği kapsamında imzalanan protokol sayısı	20	2	2	2	3	3	3
PG 2.5.2	Protokol kapsamında beceri eğitimi alan öğrenci sayısı	20	-	1	1	2	2	2
PG 2.5.3	Protokol kapsamında düzenlenen işbaşı eğitimlerine katılan öğretmen sayısı	20	2	2	3	3	3	3
PG 2.5.4	Protokol kapsamında burs alan öğrenci sayısı	20	-	1	1	2	2	3
PG 2.5.5	Protokol imzalanan kurum/kuruluşlarda mezuniyetten sonra istihdam edilen öğrenci sayısı	20	-	1	2	3	3	3
Stratejiler	<p>S1. Öğrencilerin burs, staj/beceri eğitimi ve istihdam imkânlarını artırmak, öğretmenlerin mesleki gelişimlerini sağlamak amacıyla işbaşı eğitimleri düzenlemek için mesleki ve teknik ortaöğretimde eğitimi verilen alanlarda sektörle iş birliğini güçlendirecek protokollerin sayısı artırılacaktır.</p> <p>S2. İmzalanan protokollerin yürütülme süreçleri ve uygulama sonuçları izlenerek elde edilen veriler ulusal boyutta oluşturulan protokol izleme sistemine girilecektir.</p> <p>S3. Merkezi ve mahallî düzeyde protokoller kapsamında düzenlenen işbaşı eğitimlerine öğretmenlerin katılımı sağlanacaktır.</p> <p>S4. Okul yöneticilerinin sektörle iletişim ve iş birliği becerileri güçlendirilecektir.</p>							

TEMA:	KAPASİTE							
STRATEJİK AMAÇ 3.	Okulun amaçlarına ulaşmasını sağlayacak kurumsal imkân ve yetkinlikler verimli ve sürdürülebilir bir şekilde geliştirilecektir.							
Hedef 3.1	Okulun fiziki mekânlarının okulun ihtiyaç ve hedefleri doğrultusunda iyileştirilmesi sağlanacaktır.							
PG NO	Performans Göstergeleri	Hedef Etkisi (%)	Başlangıç Değeri	2024 Hedef	2025 Hedef	2026 Hedef	2027 Hedef	2028 Hedef
PG 3.1.1	İyileştirilen fiziki mekân (derslik, spor salonu, kütüphane, pansiyon vb.) sayısı	25	1	2	3	3	3	4
PG 3.1.2	Sektörle iş birliği içerisinde yenilenen atölye ve laboratuvar sayısı	25	3	2	2	3	4	5
PG 3.1.3	Fiziksel mekanların temizlik ve hijyenine ilişkin memnuniyet oranı (%)	25	70	75	80	80	80	80
PG 3.1.4	Altyapı ve donatım eksikliği bulunan fiziksel birim sayısı	25	3	4	4	5	6	6
Stratejiler	<p>S1. Okulun fiziki mekânlarının durum tespiti yapılacak ve iyileştirilmesi için önceliklendirilmiş bir plan doğrultusunda çalışmalar yapılacaktır.</p> <p>S2. Fiziki mekânların iyileştirilmesi için kamu idareleri, belediyeler ve işverenlerle iş birlikleri yapılacaktır.</p> <p>S3. Atölye ve laboratuvarların iyileştirilmesi için sektör ile iş birlikleri yapılacaktır.</p> <p>S4. Bilişim altyapısını güçlendirmek amacıyla sektörle iş birlikleri yapılacaktır.</p> <p>S5. Temizlik ve hijyen memnuniyet düzeyi belirlemek için anketler uygulanarak yapılacak değerlendirmeler sonucunda gerekli tedbirler alınacaktır.</p>							

TEMA:	KAPASİTE							
STRATEJİK AMAÇ 2.	Okulun amaçlarına ulaşmasını sağlayacak kurumsal imkân ve yetkinlikler verimli ve sürdürülebilir bir şekilde geliştirilecektir.							
Hedef 3.2	Okul yöneticilerinin ve öğretmenlerin mesleki gelişimleri güçlendirilecektir.							
PG NO	Performans Göstergeleri	Hedef Etkisi (%)	Başlangıç Değeri	2024 Hedef	2025 Hedef	2026 Hedef	2027 Hedef	2028 Hedef
PG 3.2.1	Hizmet içi eğitim alan yönetici ve öğretmen oranı (%)	25	80	85	85	85	85	85
PG 3.2.2	İş başı eğitim alan atölye ve laboratuvar öğretmeni oranı (%)	25	60	70	70	75	75	80
PG 3.2.3	Hizmet içi eğitim alan atölye ve laboratuvar öğretmeni oranı (%)	25	70	80	80	80	80	80
PG 3.2.4	Uzaktan hizmet içi eğitime katılan öğretmen oranı (%)	25	75	75	80	80	85	85
Stratejiler	<p>S1.Okul yöneticilerinin ve öğretmenlerin mesleki gelişim ihtiyaçları tespit edilerek, bu ihtiyaçları gidermeye yönelik bir mesleki gelişim planı hazırlanacaktır.</p> <p>S2.Sektörle yapılan iş birlikleri kapsamında atölye ve laboratuvar öğretmenlerinin iş başı eğitim almaları sağlanacaktır.</p> <p>S3.Kültür öğretmenlerinin alanlarında mesleki gelişimlerini ve öğretmenlik yeterliklerini geliştirmek için yerel ve merkezi düzeyde eğitim almaları sağlanacaktır.</p> <p>S4.Atölye ve laboratuvar öğretmenlerinin alanlarında mesleki gelişimlerini ve öğretmenlik yeterliklerini geliştirmek için yerel ve merkezi düzeyde eğitim almaları sağlanacaktır.</p> <p>S5.Okul yöneticilerinin ve öğretmenlerin uzaktan hizmet içi eğitimlere katılmaları teşvik edilecektir.</p> <p>S6.Okul personelinin motivasyon, iş doyumu ve kurumsal bağlılık düzeylerini artıracak çalışmalar yapılacaktır.</p>							

TEMA:	KAPASİTE							
STRATEJİK AMAÇ 3.	Eğitim ve öğretimin bilişsel, duyuşsal ve davranışsal açıdan sağlıklı ve güvenli bir ortamda gerçekleştirilmesi için okul sağlığı ve güvenliği geliştirilecektir.							
Hedef 3.3	Eğitim ve öğretimin bilişsel, duyuşsal ve davranışsal açıdan sağlıklı ve güvenli bir ortamda gerçekleştirilmesi için okul sağlığı ve güvenliği geliştirilecektir.							
PG NO	Performans Göstergeleri	Hedef Etkisi (%)	Başlangıç Değeri	2024 Hedef	2025 Hedef	2026 Hedef	2027 Hedef	2028 Hedef
PG 3.3.1	Atölye ve laboratuvarlarda yaşanan iş kazası sayısı	10	3	3	2	2	2	0
PG 3.3.2	Okulda yaşanan kaza sayısı	10	5	5	4	4	4	0
PG 3.3.3	Bağımlılıkla mücadele ile ilgili konularda eğitim alan öğrenci ve öğretmen sayısı	10	545	600	700	800	800	850
PG 3.3.4	Akran zorbalığı ve siber zorbalıkla ilgili konularda eğitim alan öğrenci ve öğretmen sayısı	10	147	250	300	300	300	300
PG 3.3.5	Sağlıklı beslenme ve obezite ile ilgili konularda verilen eğitim alan öğrenci ve öğretmen sayısı	10	300	300	400	400	400	400
PG 3.3.6	Hijyen, gıda güvenliği, bulaşıcı hastalıklar ile ilgili konularda verilen eğitim alan öğrenci ve öğretmen sayısı	10	400	400	450	450	450	450
PG 3.3.7	Disiplin kuruluna sevk edilen olayı sayısı	10	28	25	25	20	20	10
PG 3.3.8	Sivil savunma eğitimlerine katılan öğrenci ve öğretmen sayısı	15	3	2	2	2	3	3
PG 3.3.9	Afet ve acil durum tatbikat sayısı	15	2	2	2	2	2	3
Stratejiler	<p>S1. Atölye ve laboratuvarlarda iş kazası yaşanmaması için bilgilendirme faaliyetleri yapılacak ve eğitim ortamları iş güvenliği ve sağlığına uygun hâle getirilecektir.</p> <p>S2. Öğrenci, öğretmen ve velilerde farkındalık oluşturmak için bağımlılıkla mücadele, akran zorbalığı, siber zorbalık, sağlıklı beslenme ve obezite, hijyen, bulaşıcı hastalıklar ve gıda güvenliği gibi konularda alan uzmanları ile iş birliğinde eğitimler düzenlenecektir.</p> <p>S3. Okulda yaşanan disiplin olaylarının nedeni rehber öğretmen koordinasyonunda sınıf rehber öğretmeni ve öğrencilerin diğer öğretmenleriyle iş birliğinde tespit edilerek bu konuda çalışmalar yapılarak öğrencilerin ve velilerin farkındalıkları artırılacaktır.</p> <p>S4. Başarılı ve örnek davranış sergileyen öğrencilerin onur belgesiyle ödüllendirilmesi ve bu öğrencilerin diğer öğrencilere örnek olması sağlanacaktır.</p> <p>S5. Doğa, insan ve teknoloji kaynaklı (deprem, sel, heyelan, yangın, çığ ve salgın hastalıklar vd.) afetlere karşı gerekli tedbirlerin alınması için çalışmalar yapılacaktır.</p> <p>S6. Doğa, insan ve teknoloji kaynaklı (deprem, sel, heyelan, yangın, çığ ve salgın hastalıklar vd.) konularında alan uzmanları ile iş birliğinde öğretmen, öğrenci ve velilere farkındalık eğitimleri verilecektir.</p> <p>S7. Sivil savunma alanında kulüp faaliyetleri kapsamında etkinlikler düzenlenecektir. S8. Okulun afet ve acil durum eylem planının güncel tutulması sağlanacaktır.</p> <p>S9. Afet ve acil durum tatbikatları düzenlenecektir.</p>							

TEMA:	KAPASİTE							
STRATEJİK AMAÇ 3.	Okulun amaçlarına ulaşmasını sağlayacak kurumsal imkân ve yetkinlikler verimli ve sürdürülebilir bir şekilde geliştirilecektir.							
Hedef 3.4	Döner Sermaye (DÖSE) faaliyetleri artırılabilecektir.							
PG NO	Performans Göstergeleri	Hedef Etkisi (%)	Başlangıç Değeri	2024 Hedef	2025 Hedef	2026 Hedef	2027 Hedef	2028 Hedef
PG 3.4.1	DÖSE çalışmasında bulunan alan sayısı	25	1	1	2	2	2	2
PG 3.4.2	DÖSE çalışmalarından ortaya çıkan ürün çeşidi sayısı	25	5	5	7	7	7	7
PG 3.4.3	DÖSE faaliyetinde yer alan öğrenci sayısı	25	12	12	17	17	17	17
PG 3.4.4	DÖSE faaliyetinde yer alan öğretmen sayısı	25	6	6	10	10	10	10
Stratejiler	S1. DÖSE üretilen ürünlerin çeşitlendirilmesi sağlanacaktır. S2. Okulda bulunan uygun alanlarda DÖSE faaliyetlerinin yapılması sağlanacaktır. S3. DÖSE faaliyetlerinin yürütülmesinde sektörle iş birlikleri sağlanacaktır.							

TEMA:	KAPASİTE							
STRATEJİK AMAÇ 3.	Okulun amaçlarına ulaşmasını sağlayacak kurumsal imkân ve yetkinlikler verimli ve sürdürülebilir bir şekilde geliştirilecektir.							
Hedef 3.5	İklim değişikliğinin olumsuz etkilerini azaltmak ve çevresel sürdürülebilirliği sağlamak için tasarruf tedbirleri kapsamında enerji verimliliği artırılabilecektir.							
PG NO	Performans Göstergeleri	Hedef Etkisi (%)	Başlangıç Değeri	2024 Hedef	2025 Hedef	2026 Hedef	2027 Hedef	2028 Hedef
PG 3.5.1	Elektrik tüketimi miktarı (kw)	25	160.027 kw	150.000 kw	150.000 K w	150.000 kw	150.000 kw	150.000 kw
PG 3.5.2	Su tüketim miktarı (m3)	25	150 m3	150 m3	140 m3	140 m3	130 m3	130 m3
PG 3.5.3	Doğalgaz/akaryakıt/kömür tüketim miktarı (m3/lt/kg)	25	17.660,59 m3	17.660,00 m3	17.500,00 m3	17.500,00 m3	17.500,00 m3	16.000,00 m3
PG 3.5.4	Temiz ve sürdürülebilir enerji kaynaklarından sağlanan enerji miktarı (kw)	25	-	-	-	-	-	-
Stratejiler	S1. Okul elektrik, su ve yakıt tüketimi miktar ve tutar olarak izlenerek tüketimi artıran unsurlar araştırılacak ve verimliliği artıracak tedbirler alınacaktır. S2. Tasarruf tedbirleri kapsamında enerji verimliliği ile ilgili farkındalık çalışmaları yapılacaktır. S3. Enerji tasarrufunun sağlanması için atölye ve laboratuvarlarda tedbir alınmasına yönelik çalışmalar yapılacaktır. S4. Enerji tasarrufuna yönelik proje geliştirilecektir. S5. Temiz ve sürdürülebilir enerji kaynaklarından daha fazla yararlanmak için çalışmalar yapılacaktır.							

4.4 MALİYETLENDİRME

Kaynak Tablosu veri girişi	2024
Genel Bütçe	100.000
Valilik Ve Belediyelerin Katkısı	100.000
Diğer AB ve Sosyal Dayanışma Fonları	0
	0
	0
TOPLAM	200.000

Kaynak Tablosu	2024	2025	2026	2027	2028	Toplam Maliyet
Genel Bütçe	100.000	134.000	182.240	251.491	357.118	1.024.849
Valilik Ve Belediyelerin Katkısı	100.000	134.000	182.240	251.491	357.118	1.024.849
Diğer AB ve Sosyal Dayanışma Fonları	0	0	0	0	0	0
0	0	0	0	0	0	0
0	0	0	0	0	0	0
TOPLAM	200.000	268.000	364.480	502.982	714.235	2.049.697

Amaç ve Hedef No	2024	2025	2026	2027	2028	Beş Yıllık Toplam	ORAN
AMAÇ 1	40.000	53.600	72.896	100.596	142.847	409.939	20,00000
Hedef 1	20.000	26.800	36.448	50.298	71.424	204.970	50,00
Hedef 2	20.000	26.800	36.448	50.298	71.424	204.970	50,00
AMAÇ 2	80.000	107.200	145.792	201.193	285.694	819.879	40,00000
Hedef 1	16.000	21.440	29.158	40.239	57.139	163.976	20,00
Hedef 2	16.000	21.440	29.158	40.239	57.139	163.976	20,00
Hedef 3	16.000	21.440	29.158	40.239	57.139	163.976	20,00
Hedef 4	16.000	21.440	29.158	40.239	57.139	163.976	20,00
Hedef 5	16.000	21.440	29.158	40.239	57.139	163.976	20,00
AMAÇ 3	80.000	107.200	145.792	201.193	285.694	819.879	40,00000
Hedef 1	20.000	26.800	36.448	50.298	71.424	204.970	25,00
Hedef 2	20.000	26.800	36.448	50.298	71.424	204.970	25,00
Hedef 3	20.000	26.800	36.448	50.298	71.424	204.970	25,00
Hedef 4	20.000	26.800	36.448	50.298	71.424	204.970	25,00
Hedef 5	0	0	0	0	0	0	
AMAÇ TOPLAM	200.000	268.000	364.480	502.982	714.235	2.049.697	100,0

5.İZLEME VE DEĞERLENDİRME

Okulumuz Stratejik Planı izleme ve değerlendirme çalışmalarında 5 yıllık Stratejik Planın izlenmesi ve 1 yıllık gelişim planının izlenmesi olarak ikili bir ayrıma gidilecektir.

Stratejik planın izlenmesinde 6 aylık dönemlerde izleme yapılacak denetim birimleri, il ve ilçe millî eğitim müdürlüğü ve Bakanlık denetim ve kontrollerine hazır halde tutulacaktır.

Yıllık planın uygulanmasında yürütme ekipleri ve eylem sorumlularıyla aylık ilerleme toplantıları yapılacaktır. Toplantıda bir önceki ayda yapılanlar ve bir sonraki ayda yapılacaklar görüşülüp karara bağlanacaktır.



6. EKLER:

	MTAL ÖĞRENCİLERİ İÇİN ANKET	1	2	3	4	5
01-	Okulda kendimi güvende hissediyorum.	()	()	()	()	()
02-	Okul temiz ve hijyeniktir.	()	()	()	()	()
03-	Okulun fiziki koşullarını yeterlidir.	()	()	()	()	()
04-	Okul, yeni kabul edilen öğrencilere uygun desteği sağlar.	()	()	()	()	()
05-	Farklı kültürlerden gelen öğrencilerin bu okulda memnuniyetle karşılanacağını düşünüyorum.	()	()	()	()	()
06-	Öğretmenlerime ihtiyaç duyduğumda kolaylıkla görüşebilirim.	()	()	()	()	()
07-	Okul müdürüne ihtiyaç duyduğumda kolaylıkla görüşebilirim.	()	()	()	()	()
08-	Okul rehberlik servisinden ihtiyaçlarım doğrultusunda faydalanabiliyorum.	()	()	()	()	()
09-	Okul meslek seçimim konusunda hedefler belirlememde ve bu hedeflere ulaşmamda yeterli rehberlik ediyor.	()	()	()	()	()
10-	Mesleki gelişimimle ilgili yapılan etkinlikleri (seminer, okul dışı faaliyetler..) yeterli buluyorum.	()	()	()	()	()
11-	Okulumda mesleki eğitimimi destekleyici fiziki donanım ve alt yapının yeterli olduğunu düşünüyorum.	()	()	()	()	()
12-	Staj imkânlarından en verimli şekilde faydalanmamız için gerekli rehberlik ve yerleştirmenin doğru yapıldığını düşünüyorum.	()	()	()	()	()
13-	Okulumda yer almam için birçok fırsat var.	()	()	()	()	()
14-	Okul bana yeterli ders dışı etkinlik olanakları sunuyor.	()	()	()	()	()
15-	Okul kulüpleri amacına uygun şekilde gelişimime katkı sağlıyor.	()	()	()	()	()
16	Öğretmenlerim sınıfta adil kurallara sahipler ve tarafsızlar.	()	()	()	()	()

17-	Öğretmenlerim beni daha iyi performans göstermem için teşvik ediyor.	()	()	()	()	()
18-	Öğretmenlerim derslerin işlenişinde farklı ve ilgi çekici yöntemlerle kullanır.	()	()	()	()	()
19-	Okul kantininde yeterli ve sağlıklı yiyecekler var.	()	()	()	()	()
20-	DYK'leri yeterli buluyorum.	()	()	()	()	()
21-	Sınav ve ödevlerin beni değerlendirmek için adil ve yeterli olduğunu düşünüyorum.	()	()	()	()	()
22-	Okulda düzenlenen sanatsal ve kültürel faaliyetler yeterlidir.	()	()	()	()	()
23-	Okulda öğrencilerin görüşleri dikkate alınır.	()	()	()	()	()
SIRA	ÖĞRETMENLER İÇİN ANKET					
		1	2	3	4	5
01-	Okulun misyonu ve vizyonunu tam olarak anlıyorum.	()	()	()	()	()
02-	Okulda eğitim ve yönetim kalitesi sürekli olarak gelişiyor.	()	()	()	()	()
03-	Okul temiz ve hijyeniktir.	()	()	()	()	()
04-	Okul, öğrencilerin ve personelin güvenliğini sağlamak için uygun güvenlik önlemleri alır.	()	()	()	()	()
05-	Okul, yeni kabul edilen öğrencilere uygun desteği sağlar.	()	()	()	()	()
06-	Okulumuz mesleki yeterliliğimi geliştirmek için eğitim fırsatları sunuyor.	()	()	()	()	()
07-	Okul yönetimimiz öğretmenleri etkin bir şekilde yönlendirir.	()	()	()	()	()
08-	Okulumuz, öğrencilerin öğrenme ilgisini uyandıracak bir öğrenme ortamı oluşturmuştur.	()	()	()	()	()
09-	Etkili bir öğretmen olmak için ihtiyaç duyduğum kaynaklara erişimim var.	()	()	()	()	()

10-	Bana sunulan kaynakları kullanmak için gerekli eğitime sahibim.	()	()	()	()	()
11-	Okulumuzun, farklı ihtiyaçları olan öğrencileri desteklemek için etkin bir politikası vardır.	()	()	()	()	()
12-	Okulumuz müfredat uygulamasını etkin bir şekilde izler.	()	()	()	()	()
13-	Okulumuz, velilere uygun etkinlikler düzenlemektedir.	()	()	()	()	()
14-	Diğer öğretmenlerle iş birliği yaparım.	()	()	()	()	()
15-	Okul personeli arasında dostane bir ilişki sürdürülür.	()	()	()	()	()
16-	Takım ruhumuz ve moralimiz yüksek.	()	()	()	()	()
17-	Okulumuza aidiyet hissediyorum.	()	()	()	()	()
SIRA	VELİLER İÇİN ANKET					
		1	2	3	4	5
01-	Okulun misyonu ve vizyonunu tam olarak anlıyorum.	()	()	()	()	()
02-	Okulda eğitim ve yönetim kalitesi sürekli olarak gelişiyor.	()	()	()	()	()
03-	Okul temiz ve hijyeniktir.	()	()	()	()	()
04-	Okul, öğrencilerin ve personelin güvenliğini sağlamak için uygun güvenlik önlemleri alır.	()	()	()	()	()
05-	Okul, yeni kabul edilen öğrencilere uygun desteği sağlar.	()	()	()	()	()
06-	Okul, çocuğumun okumaya olan ilgisini geliştirmesine yardımcı olabilir.	()	()	()	()	()

07-	Okul çocuđumun öğrenme ilgisini güçlendiriyor.	()	()	()	()	()
08-	Okul çocuđumun ahlaki gelişimini teşvik edebilir.	()	()	()	()	()
09-	Okulda kullanılan değerlendirme yöntemleri çocuđumun gelişimini tüm yönleriyle anlamama yardımcı oluyor.	()	()	()	()	()
10-	Okul, çocuđumun öğrenme performansı ve gelişimi hakkında beni iyi bilgilendiriyor.	()	()	()	()	()
11-	Okul çocuđuma duygusal rahatsızlık ve öğrenme güçlükleri ile karşılaştığında yeterli desteđi ve rehberlik sağlar.	()	()	()	()	()
12-	Öğretmenlerin benimle iletişim kurma yöntemlerinden memnunum.	()	()	()	()	()
13-	Herhangi bir problem durumunda müdür endişelerime cevap veriyor.	()	()	()	()	()
14-	Okulda, velilerin ihtiyaçlarına uygun eğitim faaliyetleri düzenlenir.	()	()	()	()	()
15-	Okul, çocukların gelişimini desteklemek için velilerle iyi bir ilişki kurar.	()	()	()	()	()
16-	Okul, aktif veli katılımını teşvik eder.	()	()	()	()	()
17-	Okulun veli etkinliklerine aktif olarak katılırım.	()	()	()	()	()
18-	Bir veli olarak okula aidiyet hissediyorum.	()	()	()	()	()
19-	Çocuđumun ev ödevlerini tamamlamasını sağlarım.	()	()	()	()	()
20-	Çocuđumu okumaya teşvik ederim.	()	()	()	()	()
21-	Çocuđumun her gün okula gitmesini sağlarım.	()	()	()	()	()
22-	Çocuđumun eğitiminde aktif bir ortađım.	()	()	()	()	()

Anket

1: Kesinlikle katılıyorum – 2:Katılmıyorum – 3: Kararsızım – 4: Kesinlikle Katılmıyorum – 5:Katılmıyorum